

PATVIRTINTA
Klaipėdos Pauliaus Lindenau
mokymo centro 2023-02-24
direktoriaus įsakymu Nr. V-46

**KLAIPĖDOS PAULIAUS LINDENAU MOKYMO CENTRO
EKSTREMALIŲJŲ SITUACIJŲ VALDYMO PLANAS**

Klaipėda

2022

TURINYS

1.BENDROSIOS NUOSTATOS.....	5
1.1. Plano tikslai.....	6
1.2. Trumpa ūkio subjekto charakteristika.....	5
1.3. Plane vartojamos sąvokos ir santrumpos.....	6
2. GRESIANTYS VYKIAI.....	7
2.1. Ekstremaliųjų įvykių pobūdžiai.....	7
2.2. Galimi įvykiai prioriteto tvarka.....	8
3.PERSPŠJIMO IR INFORMAVIMO APIE GRESIANTĮ AR SUSIDARIUSĮ ĮVYKĮ ORGANIZAVIMAS IR VEIKSMŲ KOORDINAVIMAS.....	9
4. KEITIMOSI INFORMACIJOS APIE ĮVYKĮ TVARKA.....	11
4.1. Pranešimo apie ekstremalią situaciją turinys.....	11
5. ĮSTAIGOS DARBUOTOJŲ IR MOKINIŲ APSAUGA, GRĘSIANT AR SUSIDARIUS ĮVYKIUI.....	12
5.1. Darbuotojų ir mokinių evakavimo organizavimas.	13
5.2. Įstaigos vadovo sprendimas dėl darbuotojų ir mokinių evakavimo ir tvarkos nustatymo.....	13
5.3. Įstaigos darbuotojų ir mokinių evakavimo krypties iš pastato ir (arba) teritorijos.....	13
5.4. Įstaigos darbuotojų ir mokinių apsaugos nuo jų gyvybei ar sveikatai pavojingų veiksmų organizavimo tvarka. Asmeninės apsaugos priemonės.	14
5.5. Kolektyvinės apsaugos statiniai ir jų panaudojimo galimybės.	15
5.6. Pirmosios medicininės pagalbos teikimo darbuotojams ir mokiniams, nukentėjusiems įvykių metu, organizavimas.	16
6. GRESIANČIŲ AR ĮVYKUSIŲ ĮVYKIŲ LIKVIDAVIMO IR JŲ PADARINIŲ ŠALINIMO, GELBĖJIMO DARBŲ ORGANIZAVIMAS IR KOORDINAVIMAS.....	17
6.1 Numatytų galimų pavojų, kurių rizikos lygis po atliktos galimų pavojų ir ekstremaliųjų situacijų rizikos analizės nustatytas kaip didelis arba labai didelis, likvidavimo ir jų padarinių šalinimo organizavimas ir koordinavimas.....	19
6.2 Įstaigos vadovo ar jo įgalioto asmens veiksmai organizuojant ir koordinuojant gelbėjimo darbus įvykių metu ir jo priimtų sprendimų gyvendinimas.....	20
6.3 Materialinių išteklių telkimo gelbėjimo, paieškos ir neatidėliotiniams darbams atlikti, įvykiams likviduoti ir jų padariniams šalinti rocedūros.....	21
6.4 Kiti veiksmai, kuriais siekiama palaikyti įstaigos veiklą po įvykusio įvykio.....	22
7. SAVIVALDYBĖS EKSTREMALIŲ SITUACIJŲ VALDYMO PLANE NURODYTŲ UŽDUOČIŲ VYKDYMO ORGANIZAVIMAS.....	23
8. VEIKLOS TĘSTINUMO UŽTIKRINIMAS.....	23

PRIEDAI

PRIEDAS NR.1. Galimų pavojų, ekstremalųjų įvykių ir ekstremaliųjų situacijų, galinčių įtakoti įstaigą, rizikos analizė.

PRIEDAS NR. 2. Klaipėdos miesto specialiųjų ir avarinių tarnybų kontaktai.

PRIEDAS NR. 3. Centro materialinių išteklių žinynas.

PRIEDAS NR. 4. Teritorijos planas.

PRIEDAS NR. 5. Pastatų evakavimo planai.

PRIEDAS NR.6. Centro darbuotojų evakavimo iš pastatų schemas.

PRIEDAS NR. 7. Centro darbuotojų evakavimo teritorijoje schema.

PRIEDAS NR. 8. Perspėjimo apie įvykį schema.

PRIEDAS NR. 9. Keitimosi informacija apie įvykį schema.

PRIEDAS NR. 10. Veiksmų planas kilus gaisrui.

PRIEDAS NR. 11. Es-1, Es-2, Es-3, pranešimų formų pavyzdžiai.

PRIEDAS NR. 12. Įstaigos vadovų ir atsakingų darbuotojų sąrašas su kontaktiniais duomenimis.

PRIEDAS NR. 13. Įstaigos direktoriaus įsakymai.

ĮSAKYMAS DĖL CIVILINĖS SAUGOS PERSPĖJIMO IR INFORMAVIMO SISTEMOS PASTATŲ VIDUJE

ĮSAKYMAS DĖL ASMENŲ, ATSAKINGŲ UTŽ INFORMACIJOS PRIĖMIMĄ IR TEIKIMĄ BENDRAJAM PAGALBOS CENTRUI, SKYRIMO.

ĮSAKYMAS DĖL VEIKSMŲ PLANO KILUS GAISRUI PATVIRTINIMO

ĮSAKYMAS DĖL DARBUOTOJŲ, ATSAKINGŲ UTŽ GELBĖJIMO DARBŲ ORGANIZAVIMĄ EKSTREMALIOSIOS SITUACIJOS ATVEJU, TVIRTINIMO.

ĮSAKYMAS DĖL EVAKAVIMO TVARKOS.

ĮSAKYMAS DĖL CIVILINĖS SAUGOS EKSTREMALIŲJŲ SITUACIJŲ VALDYMO PLANO TVIRTINIMO.

Plano derinimo lapas

Planas derinamas su savivaldybės civilinės saugos darbuotoju ir civilinės saugos sistemos pajėgomis, kurių pasitelkimas numatomas plane.

Eil. Nr.	Derinanti institucija	Data	Atsakingo asmens pareigos, vardas, pavardė, parašas

Plano taisymo, tikslinimo ir koregavimo lapas

Plano taisymas – plane esančios informacijos pakeitimas. Plano taisymo procedūrą atlieka Klaipėdos laivininkų mokyklos už civilinę saugą atsakingas darbuotojas vieną kartą per metus. Pataisyta informacija patalpinama mokyklos internetinėje svetainėje arba išsiunčiama visiems plano kopijų turėtojams.^[1] Pataisos registruojamos lentelėje.

Eil. Nr.	Kas taisyta	Data	Atsakingo asmens, vardas pavardė pareigos

Kopijų ir atliktų tikslinimų teikimo lapas

Plano tikslinimas – procesas, kai planas yra peržiurimas iš esmės. Planas tikslinamas ne rečiau kaip vieną kartą per trejus, jeigu iki tol nebuvo atliktas įstaigos reorganizavimas arba neatsirado kitų veiksmų, dėl kurių įtakos nukentėtų plano veiksmingumas.^[1] Plano tikslinimai registruojami lentelėje.

Eil. Nr.	Žyma	Data	Atsakingo asmens, vardas pavardė pareigos

1. BENDROSIOS NUOSTATOS

Klaipėdos Pauliaus Lindenau mokymo centras (toliau vadinamas – Centras), registruota Statybininkų per. 39 Klaipėda. Ekstremaliųjų situacijų valdymo planas (toliau – Planas) parengtas, vadovaujantis Lietuvos Respublikos civilinės saugos įstatymo Nr. XI-635 (Žin., 2009, Nr. 159-7207) 16 straipsnio 9 punktu; Priešgaisrinės apsaugos ir gelbėjimo departamento prie VRM direktoriaus 2010-04-19 įsakymu Nr. 1-34 patvirtinti „Kriterijai ūkio subjektams ir kitoms įstaigoms, kurių vadovai turi organizuoti ekstremaliųjų situacijų valdymo planų rengimą, derinimą ir ūkio subjektams, kurių vadovai turi sudaryti ekstremaliųjų situacijų operacijų centrą“ ir Priešgaisrinės apsaugos ir gelbėjimo departamento prie VRM direktoriaus 2011-02-23 įsakymo Nr. 1-70 “Dėl ekstremaliųjų situacijų valdymo planų rengimo metodinių rekomendacijų patvirtinimo“ reikalavimais. Šio plano parengimo būtinybė grindžiama ekstremaliųjų situacijų kilimo dėl gamtinio, techninio, ekologinio, socialinio ar kito pobūdžio priežasčių tikimybe. Ekstremaliosios situacijos gali sukelti staigų ir didelį pavojų Centro darbuotojų gyvybei ar sveikatai, sutrikdyti normalų Centro darbą, o tuo pačiu prisiimtų, kaip ūkio subjekto, įsipareigojimų Lietuvos žmonėms vykdymą. Todėl šio plano paskirtis ir yra – padidinti įstaigos vadovujančių darbuotojų bei civilinės saugos pajėgų parengtį, pagerinti jos reagavimą į ekstremaliąsias situacijas, kiek įmanoma sumažinti riziką ir veiksmingiau panaudoti turimas pajėgas ir materialinius išteklius, kad būtų užtikrintas darbuotojų bei mokinių saugumas ir Centro funkcionalumas, bet kokių ekstremaliųjų įvykių atveju.

1.1. Plano tikslai

Planuoti veiksmus ekstremalioms situacijoms valdyti, numatyti pareigines funkcijas bei paskirstyti atsakomybę ir sukaupti reikiamus materialinius išteklius galimų ekstremaliųjų situacijų padariniams šalinti.

Prognozuoti ekstremalias situacijas ir numatyti prevencines priemones, kad iš anksto pasirengus būtų išvengta ekstremalios situacijos arba sumažėtų galimybė jai kilti, o susidarius ekstremaliai situacijai, būtų mažiau pakenkta žmonėms, turtui bei aplinkai.

Tinkamai reaguoti į ekstremalią situaciją ir organizuoti gelbėjimo ir ekstremaliųjų situacijų padarinių šalinimo darbus (perspėti darbuotojus bei mokinius, galinčius patekti į pavojingo poveikio zoną, apie įvykį ar ekstremalią situaciją informuoti atsakingus darbuotojus, avarines tarnybas ir kitas suinteresuotas institucijas, organizuoti pirminius gelbėjimo darbus, prireikus evakavimo, laiku kreiptis reikalingos pagalbos.

Padidinti Centro darbuotojų parengtį, pagerinti jų reagavimą į ekstremalias situacijas, kiek įmanoma mažinti riziką, vykdant darbuotojų ir mokinių gelbėjimo ir ekstremaliųjų situacijų padarinių šalinimo darbus.

Trumpa centro charakteristika

Įstaigos pavadinimas	Klaipėdos Pauliaus Lindenau mokymo centras
Identifikavimo kodas Juridinių asmenų registre	305616472
Adresas ir teritorijos plotas (registracijos vieta)	Statybininkų per. 39 Klaipėda
Adresas ir teritorijos plotas (Jūrinis ir atsinaujinačios energetikos skyrius)	Rambyno g. 14.
Adresas ir teritorijos plotas (Bendrabutis)	Statybininkų per. 41.
Adresas ir teritorijos plotas (Bendrabutis ir valgykla)	Nidos g. 76-1. (bendrabutis) Nidos g. 76. (valgykla)
Įstaigos pavaldumas	Klaipėdos Savivaldybė
Įstaigos vadovas	Egidijus Skarbalius
Pagrindinė veiklos rūšis (EVRK)	Švietimas, kodai
Darbuotojų skaičius	98 darbuotojai
Vaikų skaičius	400
Įstaigos darbo laikas	07:00-18:00 val.
Naudojamos ir sandėliuojamos pavojingos medžiagos	Nėra. Įstaigos buitiniams reikmėms naudojamos cheminės valymo bei dezinfekavimo priemonės.
Turimos individualios ir kolektyvinės apsaugos priemonės	Patalpos, kurias esant reikalui būtų galima pritaikyti kaip kolektyvinės apsaugos slėptuves (salės bei rūšiai)
Turimos gaisrų gesinimo priemonės	Visuose pastatuose yra įrengtos gaisrinės žarnos. Visuose pastatuose gesintuvų išdėstymas pateikiamas evakavimo planuose, bei buvimo vietos paženklintos lipdukais.
Elektros energiją įstaigai tiekia	AB “ESO”
Geriamą vandenį įstaigai tiekia	UAB “Klaipėdos vandenys”
Kanalizacija	UAB “Velma”
Patalpų šildymas	Centrinis, UAB “Klaipėdos energija”
Patalpų vėdinimas	Patalpose įrengtos ventiliacinės angos.
Ryšiai	Pranešimai apie incidentą bus vykdomi TELIA ir mobiliaisiais telefonais.

1.2. Plane vartojamos sąvokos ir santrumpos

Ūkio subjektas – Lietuvos Respublikos įsteigta įmonė, įstaiga ar organizacija, kuri įstatymų nustatyta tvarka verčiasi komercine, ūkine, finansine, profesine veikla.

Civilinė sauga – veikla, apimanti valstybės ir savivaldybių institucijų, visų ūkio subjektų, visuomeninių organizacijų bei gyventojų pasirengimą ekstremaliai situacijai, veiksmus jai susidarius ir padarinių šalinimą, visų valstybės išteklių panaudojimą gyventojams išgyventi, šalies ūkio gyvybingumui palaikyti, turtui ir aplinkai nuo susidariusios ekstremalios situacijos poveikio apsaugoti, aktyviai šiuose procesuose dalyvaujant piliečiams.

Avarija – netikėtas įvykis, sukėlęs sprogimą, gaisrą, statinių visišką ar dalinį sugriovimą, technologinio proceso nuostolingą sutrikimą, sunkų grupinį nelaimingą atsitikimą, pavojingų medžiagų išsiveržimą į aplinką, kai padaroma žala žmonėms ar aplinkai įvykio vietoje ar už jo ribų.

Prevencija – kryptingai vykdoma pasirengimo ekstremalioms situacijoms priemonių visuma, kad iš anksto pasirengus būtų išvengta ekstremalios situacijos arba mažėtų galimybė jai kilti, o susidarius ekstremaliai situacijai būtų mažiau pakenkta žmonėms, turtui bei aplinkai.

Civilinės saugos pratybos – kompleksinis valstybės ir savivaldybių, ūkio subjektų, civilinės saugos ir gelbėjimo sistemos pajėgų ir gyventojų mokymas, kurio metu sudarius tariamas ekstremalias situacijas tobulinami valdymo įgūdžiai, mokomasi praktiškai organizuoti žmonių ir turto apsaugą nuo ekstremaliųjų situacijų poveikio ir atlikti gelbėjimo bei ekstremalios situacijos padarinių šalinimo darbus.

Ekstremalusis įvykis – nustatytus kriterijus atitinkantis, pasiekęs ar viršijęs gamtinis, techninis, ekologinis ar socialinis įvykis, kuris kelia pavojų gyventojų gyvybei ar sveikatai, jų socialinėms sąlygoms, turtui ir (ar) aplinkai.

Ekstremalioji situacija – dėl ekstremaliojo įvykio susidariusi padėtis, kuri gali sukelti staigų didelį pavojų gyventojų gyvybei ar sveikatai, turtui, aplinkai arba gyventojų žūtį, sužalojimą ar padaryti kitą žalą.

Ekstremaliojo įvykio kriterijai – stebėjimais ir skaičiavimais nustatyti arba tarptautinėje praktikoje naudojami fiziniai, cheminiai, geografiniai, medicininiai, socialiniai ar kiti įvykio mastą, padarinius ar faktą apibūdinantys dydžiai arba aplinkybės (kritinės ribos), kuriuos atitinkantis, pasiekęs ar viršijęs įvykis laikomas ekstremaliuoju.

Gelbėjimo darbai – veiksmai, kuriais įvykių, ekstremaliųjų įvykių ar ekstremaliųjų situacijų metu siekiama išgelbėti gyventojų gyvybes, sveikatą ir turtą suteikti jiems pirmąją medicinos pagalbą ir (ar) nugabenti juos į sveikatos priežiūros įstaigas, taip pat apsaugoti aplinką.

Darbuotojų evakavimas – dėl grėšiančios ar susidariusios ekstremaliosios situacijos organizuotas gyventojų perkėlimas iš teritorijų, kuriose pavojinga gyventi ir dirbti, į kitas teritorijas, laikinai suteikiant jiems gyvenamąsias patalpas.

Pavojingoji medžiaga – medžiaga, mišinys ar preparatas, nurodytas Lietuvos Respublikos Vyriausybės nustatyta sąraše arba atitinkantis nustatytus kriterijus ir esantis žaliavų, gaminių, šalutinių produktų, liekanų ar tarpinių produktų pavidalo, įskaitant medžiagas, kurios gali susidaryti kilus avarijai.

Radioaktyvioji tarša – bet kurios medžiagos paviršiaus ir aplinkos, bei žmogaus užterštumas radioaktyviosiomis medžiagomis. Žmogaus radioaktyvusis užterštumas – išorinis odos užterštumas ir vidinis užteršimas.

2.GRESIANTYS ĮVYKIAI

Ekstremalios situacijos Klaipėdos Pauliaus Lindenau mokymo centre gali kilti dėl ekstremaliųjų įvykių patvirtintų Lietuvos Respublikos Vyriausybės 2006 m. kovo 9 d. nutarimu Nr. 241 “Dėl ekstremaliųjų įvykių kriterijų sąrašo patvirtinimo” ir 2015 m. spalio 14 d. Nr. 1063” “Dėl ekstremaliųjų įvykių kriterijų sąrašo pakeitimo”. Lietuvos Respublikos Vyriausybės 2011 m. rugpjūčio 24 d. nutarimo Nr. 988 redakcija, Lietuvos Respublikos Vyriausybės 2013 m. rugpjūčio 21 d. nutarimo Nr. 241 redakcija „Dėl Ekstremalių įvykių kriterijų patvirtinimo“

Bet kokia nevaldoma ekstremalioji situacija gali ne tik padaryti didelių materialinių nuostolių įstaigai, bet ir turėti skaudžių pasekmių su jos veikla susijusiems žmonėms. Todėl būtina žinoti, kokie pavojai egzistuoja, kas atsitiktų, jei susiklostytų ta ar kita situacija, kaip elgtis, kad galima būtų nuo jos maksimaliai apsisaugoti.

Vadovaujantis rekomendacijomis ir jose pateiktomis ekstremaliųjų situacijų bei įvykių apibrėžimų nuostatomis bei ekstremaliųjų įvykių vertinimo kriterijais šiame skyriuje nagrinėjami pavojai, kurie gali būti ekstremaliųjų situacijų ir įvykių priežastimis ir kelti grėsmę Centro darbuotojams ir mokiniams, Centro funkcionalumui bei turtui.

2.1. Ekstremaliųjų įvykių pobūdžiai.

Ekstremalieji įvykiai, kurie galėtų sukelti ekstremaliąsias situacijas ir įtakoti Centro darbą, kelti pavojų darbuotojams, bei mokiniams yra šie:

- Gamtinio pobūdžio – geologinis ir hidrometeorologinis (stichiniai, katastrofiniai meteorologiniai ir stichiniai, katastrofiniai hidrologiniai reiškiniai) reiškinys, įvykis, susijęs su ledo lytimis, ledų sangrūdomis, ledo laukais; žmonių ligos.

- Techninio pobūdžio – transporto įvykiai, aviacija, geležinkelių transporto ir automobilių kelių eismu ir įvykiais, vežant pavojingą krovinį; įvykiai pramonėje ir energetikos sistemoje, komunalinių sistemų avarija ir ryšių paslaugų teikimo vartotojams sutrikimas.

- Ekologinio pobūdžio – aplinkos oro ir vandens užterštumas; dirvožemio, grunto užterštumas arba kitoks jam padarytas poveikis; tarša branduolinėmis ir (ar) radioaktyviosiomis medžiagomis ir naftos produktais.

- Socialinio pobūdžio – masinės riaušės ir neramumai, teroro aktai, įkaitų paėmimai ir kt.

- Kiti ekstremalieji įvykiai – žmonių sveikatos sutrikimai, panika, traumos, mirties atvejai dėl užsikrėtimo, apsinuodijimo ar fizinio poveikio, gaisro keliamas pavojus, užsidegimo ar degimo grėsmė, pavojingas radinys.

Oro pavojus.

Pagrindinės nelaimės, kurių metu reikia žinoti, kokių veiksmų imtis:

- cheminis pavojus;
- radiacinis pavojus;
- katastrofinis užtvindymas;
- potvynio pavojus;
- uragano pavojus;
- oro pavojus.

2.2. Galimi įvykiai prioriteto tvarka

Šios analizės pagrindu lentelėje pateikti prognozuojamų ekstremaliųjų įvykių tikimybės rizikos lygio vertinimo rezultatai.

Eil. Nr.	Galimas pavojus	Rizikos lygis PER	Rizikos vertinimas
1.	Gaisras.	30	Labai didelis
2.	Kitas gamtinis, techninis, ekologinis ar socialinis įvykis.	27	Labai didelis
3.	Ypač pavojinga žmonių užkrečiamoji liga.	24	Didelis

3. PERSPĖJIMO IR INFORMAVIMO APIE GRESIANTĮ AR SUSIDARIUSĮ ĮVYKĮ ORGANIZAVIMAS IR VEIKSMŲ KOORDINAVIMAS

Perspėjimo sistema – visuma organizacinių ir techninių priemonių, kuriomis siekiama užtikrinti garsinio perspėjamojo civilinės saugos signalo davimą ir (ar) informacijos apie gresiančią ar susidariusią ekstremaliąją situaciją, galimus padarinius, jų šalinimo priemones ir apsisaugojimo nuo ekstremaliosios situacijos būdus perdavimą gyventojams, valstybės ir savivaldybių institucijoms ir įstaigoms, kitoms įstaigoms ir ūkio subjektams (*Civ. Saug. Įst. 2 str. 27 p.*).

Organizacinės ir techninės priemonės: išpėjamas garsinis civilinės saugos signalas, perduodamas per elektronines (ir rankiniu būdu įjungiamas) sirenas, informacijos ir rekomendacijų paskelbimas – per Lietuvos nacionalinę radiją ir televiziją, kitus transliuotojus);

Tiesioginį gyventojų ir civilinės saugos sistemos subjektų perspėjimą ir informavimą vykdo:

- Valstybės lygiu – Priešgaisrinės apsaugos ir gebėjimo departamento CSV Situacijų koordinavimo skyrius (SKS);
- Savivaldybės lygiu – savivaldybių administracijų direktorių sprendimu, suderintu su APGV ir jų struktūrinių padalinių, kitų civilinės saugos sistemos subjektų vadovais, šių vadovų įgalioti struktūriniai padaliniai ir darbuotojai.

Perspėjimas apie pavojų

Gyventojai perspėjami apie pavojų šiomis pagrindinėmis priemonėmis:

- **Garso sirenomis.** Jomis įprastai ne vėliau kaip per 3 min. nuo jų įjungimo pranešama apie konkretų pavojų. Išsamiau apie galimus pavojų signalus: https://www.lt72.lt/?page_id=1952.
- **Trumpaisiais pranešimais į telefonus per korinio transliavimo sistemą.** Norėdami savo telefone įjungti korinio informavimo funkciją, sekite instrukcijas: https://www.lt72.lt/?page_id=1969.

Taip pat perspėjimas gali vykti per įvairias visuomenės informavimo priemones, transporto priemonių ir įmonių garsinius signalus, pasiuntinius. Kartu su pranešimu apie (galimą) pavojų yra informuojama, kaip reikia elgtis konkrečiau pavojaus atveju.

Centro darbuotojų perspėjimas apie pavojų

Centro darbuotojų perspėjimą apie pavojų ir informaciją apie situaciją organizuoja įstaigos **Direktorius**. Centro darbuotojai ir mokiniai informuojami pagal patvirtintą direktoriaus įsakymu sistemą dėl civilinės saugos perspėjimo ir informavimo tvarkos. Kiekvienam skyriui yra išdalintos atmintinės su šia tvarka:

1 Išpėjamas:

Civilinės saugos signalo pavadinimas	Civilinės saugos garsinis signalas	Civilinės saugos signalo reikšmė
„Dėmesio visiems“	3 kartus kartojamas po 5 sek. trunkantis mokyklos skambučio garsinis signalas	Signalu pranešama apie netrukus būsimą svarbų pranešimą: 1. Apie susidariusią ekstremalios situacijos grėsmę mokyklos mokiniams, darbuotojams, svečiams arba pratybų metu. 2. Perspėjimo sistemos patikrinimo metu.
Išgirdę šį signalą visi privalo rinktis pastato kuriame tuo metu yra fojė, kad išklausytų skelbiamą informaciją ir tolimesnius veiksmus!		

1 Informuojamasis:

Civilinės saugos signalo pavadinimas	Civilinės saugos garsinis signalas	Civilinės saugos signalo reikšmė
„Būtina skubiai evakuotis“	Iki 20 sek. trunkantis ištisinio mokyklos skambučio garsinis signalas	Signalu pranešama apie skubią evakuaciją iš mokyklos pastato pagal evakuacijos planus.
Išgirdę šį signalą visi privalo evakuotis iš pastato naudojantis išėjimais bei evakuacijos keliais ir/ar veikti pagal nurodymus bei rinktis į numatytas susirinkimo vietas pažymėtas ženklų!		

1 Civilinės saugos signalų atšaukimas:

Civilinės saugos signalo pavadinimas	Civilinės saugos garsinis signalas	Civilinės saugos signalo reikšmė
„Atšaukiami visi civilinės saugos signalai“	Įprastas mokyklos skambučio garsinis signalas (<i>skirtas pamokų ir pertraukų trukmei nustatyti</i>)	Signalu pranešama apie visų pranešimų atšaukimą.
Šis signalas dažniausiai naudojamas pratybų metu, esant įvykiui informacija perduodama žodžiu, jeigu yra reikalinga naudojamosi garsiakalbiais.		

Taip pat perspėjama šio plano 8 priede numatyta (perspėjimo apie įvykį schema) panaudojant vietinę perspėjimo sistemos pagalbą, garsinius signalus, veikiančias ryšių priemones, pasiuntinius. Augant grėsmei ar plečiantis nelaimės mastams, įstaigos direktorius nurodo darbuotojams informuoti nepilnamečių mokinių tėvus, kreipiasi į Klaipėdos miesto savivaldybės administracijos direktorių dėl savivaldybės perspėjimo sistemos panaudojimo. Apie vykdomą darbuotojų perspėjimą ir jo priežastį pranešama Administracijos direktoriui. Darbuotojo, atsakingo už perspėjimą ir informavimą veiksmai gresiant ar susidarius ekstremaliai situacijai:

- įvertina susidariusią ekstremalią situaciją, jos pavojingumo laipsnį darbuotojams, turtui ir aplinkai;
- perspėja ir informuoja darbuotojus apie susidariusią ekstremalią situaciją ir būtinus veiksmus;
- praneša Bendrajam pagalbos centrui tel. nr. 112 apie susidariusią ekstremalią situaciją.
- susidarius aplinkybėms, organizuoja darbuotojų ir mokinių evakavimą, pirminius gelbėjimo darbus ir jiems vadovauja .

Centro vadovo įsakymu, atsakingu už darbuotojų perspėjimo ir informavimo organizavimą Centre yra paskirti padalinių vadovai.

Numatomos perspėjimo ir informavimo priemonės:

- direktorius informuojamas telefonu arba žodiniu pranešimu;
- direktoriaus pavaduotojai, padalinių vadovai informuojami telefonu arba žodiniu pranešimu.
- Kiekvienas Centro pastatas turi telefonų trumpuosius numerius kurie skelbiami vidiniame Centro tinkle o spausdintiniai sąrašai yra padėti Centro pastatų budintiems skirtose patalpose.
- Pagrindinis Centro elektroninio pašto adresas info@jsdrc.lt

4. KEITIMOSI INFORMACIJA APIE ĮVYKĮ TVARKA

Keitimosi informacija apie įvykį vykdoma pagal patvirtintą Lietuvos Respublikos vidaus reikalų ministro 2007 m. kovo 30 d. įsakymu Nr. IV-114 (Lietuvos Respublikos vidaus reikalų ministro 2010 m. liepos 30d. įsakymo Nr. 1V-517 redakcija) tvarkos aprašą (toliau- aprašas). Įstaigos vadovas arba įstaigos vadovo įsakymu paskirtas asmuo, atsakingu už informacijos priėmimą ir teikimą Bendrajam pagalbos centrui teikia informaciją šiais atvejais: kai prognozuojama, kad bus pasiekti ar viršyti Vyriausybės patvirtinti ekstremaliųjų įvykių kriterijai; kai gresia ekstremalioji

situacija; kai pasiekti ar viršyti Vyriausybės patvirtinti ekstremaliųjų įvykių kriterijai, kai susidarė ekstremalioji situacija. Centro direktorius – telefonu arba žodiniu pranešimu, gautą informaciją apie įvykusį, ar gresiantį įvykį vietiniu telefonu, o jam nefunkcionuojant mobiliuoju telefonu, perduoda bendrajam pagalbos centrui Tel. Nr. 112, taip pat informuojamas ir miesto savivaldybės administracijos civilinės saugos skyrius.

Priešgaisrinės apsaugos ir gelbėjimo departamento prie Vidaus reikalų ministerijos Civilinės saugos valdybos Situacijų koordinavimo skyrius informaciją priima ir teikia visą parą Tel. Nr.: 85 271 7511, 85 212 0635, faks. 85 271 7513. Informacija apie prognozuojamą arba susidariusią ekstremalią situaciją ar ekstremalų įvykį Klaipėdos apskrities priešgaisrinės gelbėjimo valdybai bus perduodama el. p. klaipeda.pgv@vpgt.lt Formų pavyzdžiai pateikiami ekstremalių situacijų valdymo plano 10 priede (ES-1, ES-2, ES-3 pranešimų formos pavyzdžiai). Prieš tai minėtas formas pildo ir pateikia Centro direktorius arba, jei tuo metu jis negali atlikti šios funkcijos – Centro vadovo įsakymu paskirtas asmuo, atsakingas už informacijos priėmimą ir teikimą. Centro vadovaujančių ir atsakingų darbuotojų kontaktiniai duomenys yra pateikiami ekstremalių situacijų valdymo plano 11 priede – „Centro vadovų ir atsakingų darbuotojų sąrašas su kontaktiniais duomenimis“.

4.1. Pranešimo apie ekstremalią situaciją turinys

- Teikiant pranešimą, atsižvelgiant į ekstremalaus įvykio ar ekstremalios situacijos pobūdį, nurodoma:
 - Kas, kada ir kur įvyko (susidarė situacija), kas yra pateiktos informacijos šaltinis;
 - Trumpas situacijos (įvykio) apibūdinimas;
 - Ekstremaliosios situacijos (įvykio) pavadinimas, apibūdinimas, kriterijų dydis ir reikšmė;
 - Tarnybos, esančios ekstremaliosios situacijos (įvykio) vietoje.
 - Nukentėjusių, hospitalizuotų ir žuvusių žmonių skaičius (žuvusiųjų vardai pavardės, gimimo metai);
 - Ekspertai, esantys įvykio vietoje;
 - Veiksniai, kurie gali pabloginti padėtį, galimi reagavimo veiksmai;
 - Veiksmai ir priemonės, vykdytos darbuotojams ir mokiniams apsaugoti

5. CENTRO DARBUOTOJŲ IR MOKINIŲ APSAUGA, GRESIANT AR SUSIDARIUS ĮVYKIUI

Visų Centro pastatų teritorijose yra numatytos darbuotojų evakavimosi susirinkimo vietos šalia pastatų pažymėtos ženklų;



Centro Kolektyvinės apsaugos vietos pastatuose yra iš anksto parinktos ir numatytos. Tai yra visuose Centro pastatuose esantys rūšiai kurie yra pritaikyti laikinam Centro darbuotojų ir mokinių prieglobsčiui saugantis nuo žalingo aplinkos poveikio apsaugai ekstremaliųjų situacijų ar karo metu. Centro rūšiuose yra įrengtos specialios spintelės su būtiniausiomis medikamentinėmis priemonėmis pirmai pagalbai suteikti.

5.1. Darbuotojų ir mokinių evakavimo organizavimas.

Pagrindinė evakuacijos užduotis – nukreipti žmones į saugias įstaigos teritorijos vietas arba žmonių susirinkimo punktus. Už įstaigos darbuotojų ir mokinių evakavimą atsakingas įstaigos Direktorius ir direktoriaus pavaduotojai. Taip pat jie teikia papildomas arba sukonkretintas užduotis įstaigos darbuotojų ir mokinių evakuacijos klausimais. Visi darbuotojai turi būti supažindinti su evakuacijos planais. Jie privalo žinoti evakavimo maršrutus, vykdant evakuaciją ekstremaliais atvejais privalo mokėti naudotis įstaigos Ekstremaliųjų situacijų valdymo plane numatytais materialinių išteklių priemonėmis – gesintuvais. Teikti pirmąją pagalbą naudotis mokėti naudotis pirmos pagalbos rinkiniais.

Tolesnę žmonių evakavimo tvarką, susirinkimo į priėmimo punktus bei tarpinius mokinių evakavimo punktus nustato įstaigos atsakingas darbuotojas pagal esamas aplinkybes. Informaciją apie gyventojų surinkimo punktus, ir (ar) tarpinius gyventojų surinkimo punktus atsakingas darbuotojas gauna per visuomenės informavimo priemones kartu su sekančia informacija: tikslus evakuacijos laikas ir principas. Žmonių surinkimo būdas, transporto atvykimo laikas ir vieta, jei gyventojai evakuojami iš gyvenamųjų vietų, gyventojų surinkimo punktų adresai, duomenys apie situaciją, numatoma evakuacijos trukmė.

5.2. Centro vadovo sprendimas dėl darbuotojų ir mokinių evakavimo ir tvarkos nustatymo.

1. Susidarius ekstremaliai situacijai įstaigoje, įstaigos direktorius priima sprendimą evakuoti darbuotojus ir mokinius.
2. Skelbiamas pavojaus signalai:
 - 2.1. Įjungiamo trijų ilgų skambučių signalizacija. Išgirdę šį signalą visi privalo rinktis pastato kuriame tuo metu yra fojė, kad išklaustų skelbiamą informaciją ir tolimesnius veiksmus.
 - 2.2. Iki 20 sek. trunkantis ištisinio mokyklos skambučio garsinis signalas, Išgirdę šį

signalą visi privalo evakuotis iš pastato naudojantis išėjimais bei evakuacijos keliais ir/ ar veikti pagal nurodymus bei rinktis į numatytas susirinkimo vietas pažymėtas ženklų.

3. Centro vadovas arba darbuotojai, pirmieji pastebėję ekstremalią situaciją, apie susidariusią padėtį praneša specialiosioms tarnyboms tel. **112**. Iškviečiant specialiąsias tarnybas, nurodomas įstaigos adresas, kokia susidarė situacija ir kas pranešė.

4. Signalą duoda darbuotojas atsakingas už Civilinę saugą, ar kitas darbuotojas, vadovų ar kitų atsakingų darbuotojų nurodymu.

5. Nuskambėjus pavojaus signalui, nutraukiami visi užsiėmimai ir tuo laiku nedirbantys su mokiniais darbuotojai, iki atvyks specialiosios tarnybos, imasi aktyvių veiksmų likviduojant pavojaus židinį arba jį izoliuojant.

6. Evakuacija vykdoma pagal pridėtą evakuacijos schemą (6 PRIEDAS). Atsižvelgiant į susidariusią situaciją, pradedama iš patalpų, esančių arčiausiai pavojaus židinio.

7. Darbuotojai, dirbantys su svarbiais dokumentais, juos pasiima ir be panikos išeina iš patalpų. Išeidami iš patalpų išjungia elektrą ir elektros prietaisus, vandenį, uždaro langus. Patalpos paliekamos nerakintos.

8. Darbuotojai ir administracijos darbuotojai ramiai praneša mokiniams apie evakuaciją, patys pasiima ir liepia mokiniams pasiimti dokumentus, savo asmeninius daiktus (žiemą esant galimybei – aprangą).

9. Atsakingas darbuotojas, mokytojai kurie veda pamokas ir išgirsta signalus padeda mokiniams evakuotis ir įsitikina, ar visi mokiniai išėjo iš jų buvimo patalpos ir tvarkingai, be panikos juda į įstaigos numatytą susirinkimo vietą lauke (pagal numatytą tvarką evakuacija galima tada, jeigu ekstremalios situacijos metu išėjimai yra laisvi, juose nėra kliūčių, keliančių pavojų žmonėms). Susirinkimo vietai lauke yra numatoma aikštelė šalia įstaigos pastatų (7 PRIEDAS). Judėjimas vyksta sekančia evakavimosi keliais sekdami ženklus schemeje (6 PRIEDAS) numatyta tvarka. Plane patalpų zonos yra pažymėtos mėlyna spalva su nurodymais apie evakavimo organizavimą. Evakuojantis mokymo proceso metu moksleiviams padeda evakuotis mokytojas vedantis pamokas, evakuojantis privaloma sekti evakuacijos ženklais. Iš bendrabučio moksleiviai evakuojasi per evakuacinius ir pagrindinį išėjimus, prie evakuacinio išėjimo durų yra pritvirtinti raudonos spalvos dėžutės su raktais, svareliu esančiu prie dėžutės išdaužiamas dangtelis, paaimamas raktas ir atrakinamos durys. Bendrabutyje budėjimas vyksta visą parą, todėl budintys asmenys, infrastruktūros darbuotojai padeda vykdyti evakuaciją kad ekstremalaus įvykio metu ar gaisro metu visi moksleiviai laiku paliktų pastatą ir paskutiniai palieka pastatą patikrinę visas bendrabučio patalpas.

10. Raktai nuo atsarginių išėjimų yra visų pastatų budėjimo postuose, bei tas patalpas prižiūrinčius darbuotojus. Visuose pastatuose prie atsarginių išėjimų durų yra pritvirtintos raudonos

spalvos dėžutės kuriose yra raktai nuo atsarginių išėjimų išdaužus stiklinį dangtelį prikabinu prie dėžutės svareliu paimamas raktas ir atrakinamas atsarginis išėjimas.

11. Po evakuacijos, jeigu tai nekelia pavojaus, patalpas patikrina ir įsitikina, ar nėra likusių žmonių tuo metu pastate esantys skyrių vadovai ir/arba direktoriaus pavaduotojai.

12. Apie tai, kad patalpos patikrintos ir jose nėra/yra žmonių, tikrinę patalpas darbuotojai praneša įstaigos vadovui.

13. Darbuotojai, mokytojai išvedę mokinius į saugią vietą, patikrina buvusių patalpose ir išėjusių mokinių skaičių. Nustatę, kad ne visi buvę įstaigoje vaikai susirinko į nurodytą vietą, praneša įstaigos vadovui.

14. Įstaigos vadovas, gavęs darbuotojų pranešimus, kad ne visi vaikai susirinko į nurodytą vietą, organizuoja jų paiešką, informuoja specialiąsias tarnybas.

15. Į įstaigos pastatų patalpas galima grįžti tik gavus įstaigos vadovo, ar specialiųjų tarnybų leidimą.

Visi įstaigos darbuotojai, organizuojant kasmetinį instruktavimą pagal Gaisrinės saugos instrukcijas, supažindinami su darbuotojų ir mokinių evakavimo tvarka, bei evakavimo planais. Atsakingi darbuotojai privalo užtikrinti efektyvią evakuaciją iš pastato, patikrinti ar visi žmonės evakuoti iš įstaigos pastato. Visi darbuotojai turi būti pasiruošę imtis avarijų likvidavimo veiksmų. Taip pat, esant būtinybei, privalo suteikti pirmąją medicininę pagalbą asmenims, kuriems jos prireikia arba iškviešti greitosios pagalbos specialistus.

Tik atsakingas darbuotojas organizuoja žmonių evakuaciją iš objektų į nurodytą vietą, kur bus saugu arba laukiama atvystančio transporto, paruošto vežti žmones į saugias vietas.

5.3. Centro darbuotojų ir mokinių evakavimo krypties iš pastato ir (arba) teritorijos.

Ekstremaliųjų įvykių padariniams šalinti – gaisrams gesinti, žmonėms ir materialinėms vertybėms gelbėti ir evakuoti, būtina užtikrinti įstaigos ryšį su priešgaisrinės apsaugos ir gelbėjimo pajėgomis. Darbuotojų, mokinių ir turto apsaugos užtikrinimui bei kitų darbų atklikimui, kurie užtikrintų įstaigos funkcionalumą, yra parengti įstaigos direktoriaus įsakymai (13 PRIEDAS).

Asmeninių apsaugos priemonių (toliau –AAP) paskirtis – darbuotojų apsauga nuo radioaktyviųjų dulkių, pavojingų dujinių ar garų pavidalo cheminių ir biologinių medžiagų neigiamo poveikio.

Pagal paskirtį AAP skirstomos į asmenines ir kvėpavimo organų apsaugos priemones (toliau-AKOAP) ir asmenines odos apsaugos priemones (AOAP), o pagal apsaugos pobūdį – į filtruojamąsias ir izoliuojamąsias. AAP yra ir specialios, pramoniniu būdu gaminamos, ir paprasčiausios arba parankinės. Pramoniniu būdu gaminamos AKOAP – filtruojamosios ir

izoliuojamosios dujokaukės, respiratoriai, izoliuojamieji kvėpavimo aparatai, dulkėkaukės, vaikiškos apsauginės kameros. Tačiau ekstremaliųjų situacijų atveju neturint tokių priemonių galima pasidaryti ir savadarbes asmeninės kvėpavimo organų apsaugos priemones. Tai vatos ir marlės raiščiai, bet jie apsaugo kvėpavimo organus tik nuo pavojingų dulkių, bet neapsaugo nuo kenksmingų dujų ir garų. Izoliuojamosios dujokaukės ir izoliuojamieji kvėpavimo aparatai apsaugo kvėpavimo organus esant nepakankamai deguonies koncentracijai oro (mažesnei nei 18%) ir neribotam kenksmingų medžiagų kiekiui. Filtruojamosios dujokaukės apsaugo kvėpavimo organus, kai deguonies kiekis ore yra ne mažesnis negu 18% ir kai yra ribotas kenksmingų medžiagų kiekis (iki 100 DLK reikšmių). Priešdujiniai respiratoriai apsaugo kvėpavimo organus esant pakankamai deguonies koncentracijai ore ir kai kenksmingų medžiagų kiekis ore yra ne didesnis kaip 15 DLK reikšmių. Respiratoriaus saugumas tikrinamas taip: delnu sandariai uždengiami kvėpavimo vožtuvai ir lengvai iškvepiama. Jei oras neina iš respiratoriaus puskaukės, o tik ji šiek tiek išsipučia, tai respiratorius uždėtas sandariai. Asmeninės odos apsaugos priemonės – įvairūs izoliuojantys kostiumai, kombinezonai apsaugo odą nuo tiesioginio radioaktyviųjų, pavojingų cheminių ir biologinių medžiagų neigiamo poveikio. Dalinai odą apsaugo ir drabužiai, o ypač iš drėgmei nelaidaus audinio. Raištis daromas taip: 1 m ilgio ir 0,5 m pločio marlės ar kito turimo audinio viduryje, 30 x 20 cm plote, paklojamas 2 cm storio vatos sluoksnis. Marlės kraštai per visą ilgį iš abiejų pusių užlenkiami ant vatos, o marlės galai (apie 30-35 cm) įkerpami per vidurį, kad iš kiekvieno galo pasidarytų po du raiščius. Apatiniai raiščio galai surišami ant viršugalvio, viršutiniai – ant pakaušio. Jei neturite vatos ir marlės, tinka ir keliais sluoksniais sulankstytas rankšluostis, skarelė ar medžiagos skiautė. Tokios SAAP užtikrintų kokybiškai efektyvesnę darbuotojų ir mokinių evakuaciją per pavojingo dulkėtumo taršos zoną.

5.4. Kolektyvinės apsaugos statiniai ir jų panaudojimo galimybės.

Kolektyvinės apsaugos statiniai – tai statiniai arba patalpos, kurias ekstremaliųjų situacijų ar karo metu galima pritaikyti gyventojams apsaugoti nuo atsiradusių gyvybei ar sveikatai pavojingų veiksnių. Juose gali prisiglausti gyventojai, kurie neturi galimybių patys evakuotis arba iš kitų teritorijų evakuoti gyventojai. Kolektyvinėms apsaugos priemonėms priskiriamos įvairių tipų slėptuvės, darbuotojų apsaugai pritaikytos patalpos, rūšiai, kitos požeminės erdvės (garažai ir kt.). Vienam gyventojui skiriama 1,5 kv. m patalpos ploto. Darbuotojai ir mokiniai, gavę pranešimą apie iškilusią grėsmę ir apie būtinumą pasitraukti į saugias vietas, neturintys saugios vietos ar galimybės evakuotis nurodyta kryptimi, turi eiti į artimiausius kolektyvinės apsaugos statinius. Sugaištas laikas, iki artimiausio kolektyvinės apsaugos statinio einant pėsčiomis, mieste neturėtų viršyti 5–7 minučių.

Kolektyvinės apsaugos statiniai yra iš anksto parinkti ir specialiai pažymėti pastatai, kurie gali būti greitai pritaikomi laikinam gyventojų prieglobsčiui saugantis nuo žalingo aplinkos poveikio

bei evakuotų gyventojų apsaugai ekstremaliųjų situacijų ar karo metu. Kolektyvinės apsaugos statiniuose bus surenkami evakuojamieji arba laikinai apgyvendinami evakuotieji gyventojai. Juose organizuotai bus teikiamos gyvybiškai būtinos paslaugos: aprūpinama maistu, geriamuoju vandeniu, vaistais, higienos reikmenimis, švariais drabužiais.

Kolektyvinės apsaugos statiniai žymimi tokiu simboliu:



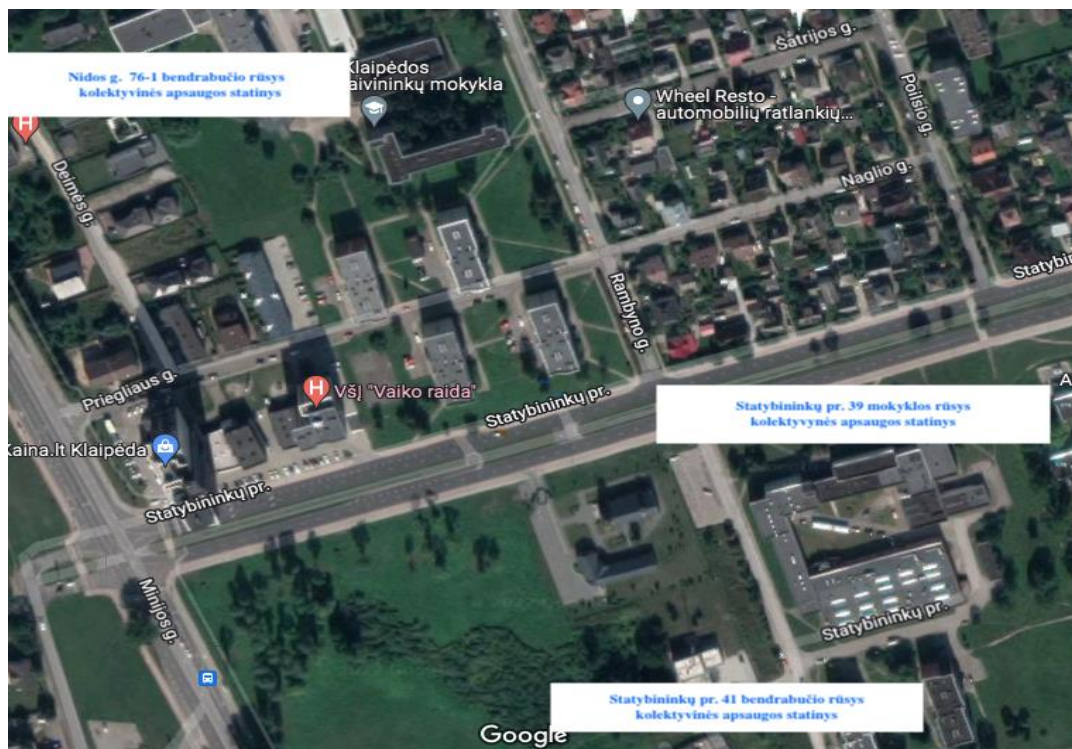
Šie pastatai yra saugūs ir juose būtų galima rasti prieglobstį. Daugiau informacijos apie kolektyvinės apsaugos statinius ir jų žemėlapiį galima rasti adresu https://www.lt72.lt/?page_id=3040.


Klaipėdos mieste įspėjama per elektros sirenas, informacija perduodama per radijo/televizijos programas, naudojant viešųjų ryšių tinklus, specialios paskirties tinklus. Kolektyvinės apsaugos vietas galima

Esant reikalui, ekstremaliųjų situacijų atvejais, darbuotojams ir mokiniams yra perduodama informacija apie apsisaugojimo galimybę naudojant pastate esančias numatomas kolektyvinės apsaugos patalpas (laikinos apsaugos patalpas). Tuo atveju, darbuotojai atsakingi už viešąją tvarką, darbuotojas atsakingas už civilinę saugą (jeigu tuo metu nevykdo kitų pareigų) visiems pastate esantiems darbuotojams ir mokiniams nurodo kryptis, kuriomis bus pasiekiamos kolektyvinės apsaugos patalpos Centro pastatuose, supažindina su bendra tvarka.

Darbuotojai atsakingi už žmonių evakavimą Centre yra nurodomas įstaigos direktoriaus įsakymu. Darbuotojai turi gerai išmanyti įstaigos pastatų struktūrą, ir žinoti bendrą judėjimo tvarką iki kolektyvinės apsaugos vietų Centro statiniuose.

5.5 Centro Kolektyvinės apsaugos statiniai ir jų panaudojimo galimybės



Objekto pavadinimas	Adresas	Patalpos paskirtis	Patalpos plotas (kv. m)	Patalpoje telpančių žmonių skaičius
Klaipėdos Pauliaus Lindenau mokymo centras	Rambynų g. 14, Klaipėda	Bendrabučio rūšys (pusrūšis)	670	440
	Statybininkų pr. 39 Klaipėda Savivaldybės lygio priedangos vieta. 	Mokyklos rūšys	401	260
	Statybininkų per. 41 Klaipėda	Bendrabučio rūšys (pusrūšis)	215	140

5.6. Pirmosios medicininės pagalbos teikimo darbuotojams ir mokiniams, nukentėjusiems įvykių metu, organizavimas.

Centro darbuotojai yra susipažinę su pirmos pagalbos teikimu, visi darbuotojai turi galiojančius pirmos pagalbos pažymėjimus. Siekiant efektyviai suteikti pirmąją pagalbą

nukentėjusiems darbuotojams arba mokiniams Centre yra paskirti atsakingi darbuotojai už pirmosios pagalbos suteikimą. Jis yra patvirtintas Centro direktoriaus įsakymu.

Šių darbuotojų pagrindinės funkcijos:

užtikrinti neatidėliotiną pirmosios medicinos pagalbos suteikimą darbuotojams ir mokiniams, patyrusiems traumas kasdieninio įstaigos darbo metu, taip ir ekstremaliųjų situacijų atvejais;

organizuoti savadarbių asmeninių apsaugos priemonių (SAAP) gamybą (jeigu tai yra būtina).

Prireikus darbuotojai atsakingi už pirmosios pagalbos teikimą gali pasitelkti kitų darbuotojų pagalbą. Visi įstaigos darbuotojai periodiškai išklauso privalomuosius pirmos pagalbos mokymus. Pirmoji pagalba Centre gali būti suteikta kolektyvinės apsaugos vietose, kuriose yra sukomplektuoti pirmos pagalbos teikimo rinkiniai (rinkiniai yra kasmet peržiūrimi ir papildomi) Pirmą pagalbą gali būti teikiama ir (arba) kitoje patalpoje (vaistinėlės Centre yra kiekviename pastate, vaistinėlės buvimo vieta yra pažymėta tam skirtu ženklu) priklausomai nuo susidariusių aplinkybių.

6. GRESIANČIŲ AR ĮVYKUSIŲ ĮVYKIŲ LIKVIDAVIMO IR JŲ PADARINIŲ ŠALINIMO, GELBĖJIMO DARBŲ ORGANIZAVIMAS IR KOORDINAVIMAS

Centre gręšiančių ar įvykusių įvykių likvidavimo ir jų padarinių šalinimo, gelbėjimo darbai atliekami tik tada, kai yra išnaudotos visos civilinės saugos sistemos pajėgų panaudojimo galimybės. Sprendimą dėl Centro darbuotojų pasitelkimo darbams atlikti priima Centro direktorius. Darbai atliekami naudojant turimus materialinius išteklius (3 priedas).

6.1. Numatytų galimų pavojų, kurių rizikos lygis po atliktos galimų pavojų ir ekstremaliųjų situacijų rizikos analizės nustatytas kaip didelis arba labai didelis, likvidavimo ir jų padarinių šalinimo organizavimas ir koordinavimas.

Atsitikus ekstremaliajam įvykiui, veiksmų koordinavimą ir pagrindinius atliekamus veiksmus nurodo Centro vadovas. Jis savo ruožtu gali pasitelkti Centro darbuotoją atsakingą už civilinę saugą.

Veiksmai kilus labai didelio rizikos lygio pavojams gaisras. Rizikos lygis -30

Kilus gaisrui arba užfiksavus galimą gaisro pavojų, faktą nustatęs darbuotojas, susiradęs saugią vietą, turi kuo skubiau imtis sekančių veiksmų:

1)informuoti Centro direktorių apie kilusį pavojų, jei gaisro židinys nėra išsiplėtęs;

2)jei matoma atvira liepsna pranešti Bendrajam pagalbos centrui apie kilusį gaisrą ir tada informuoti įstaigos direktorių;

3)jei yra galimybė nustatyti kokio masto pavojus susidarė: kur yra įvykio vieta (nurodomas korpusas, aukštas, patalpa), koks yra pavojaus mastas (atvira liepsna, rūkstantys dūmai, jaučiasi degėsių kvapas);

4)Jei yra saugu pradėti gaisro gesinimo darbus pirminėmis gaisro gesinimo priemonėmis.

Įstaigos direktoriaus veiksmai gavus informaciją apie kilusį pavojų:

1)Jei gaisro mastas yra didelis kuo skubiau informuoti Bendrąjį pagalbos centrą apie kilusį pavojų, suteikiant informaciją apie pastate esančių žmonių skaičių;

2)kartu su atsakingais darbuotojais organizuoti darbuotojų ir vaikų apsaugą. Tam tikslui gali būti pasitelkiama žmonių evakuacija;

3)jei yra galimybė organizuoti gaisro gesinimo darbus savo turimomis pirminėmis gaisro gesinimo priemonėmis;

4)palaikyti informacijos apie situacijos kaitą perdavimą Bendrajam pagalbos centrui.

5)jei gaisro židinys nėra išplitęs, arba nekelia pavojaus darbuotojams, organizuoti materialinių vertybių apsaugą;

6) organizuoja tėvų informavimą apie kilusį pavojų.

Atsakingų darbuotojų, pavaduotojų skyrių vadovų veiksmai gaisro atveju:

1) iš Centro direktoriaus gavęs informaciją apie evakuacijos pradžią informuoja savo skyriaus darbuotojus.

2) kol yra vykdoma evakuacija prižiūri evakuacijos eigą, prireikus paskirsto žmonių srautus.

3) kada darbuotojai ir vaikai evakuojasi iš Centro pastato ir susirenka numatytoje susirinkimo vietoje lauke, atsakingas darbuotojas organizuoja darbuotojų ir vaikų registraciją, taip nustatydamas žmonių skaičių kurie evakavosi, kurie galimai liko pastate.

Darbuotojo atsakingo už priešgaisrinę saugą veiksmai gaisro metu:

1) kilus gaisrui organizuoja gaisro židinio izoliavimą, sumažina darbuotojų ir vaikų patekimą prie pavojaus vietos;

2) po evakuacijos organizuoja visų durų uždarymą, taip sumažindamas gaisro plitimą;

3) jei yra vykdomas gaisro lokalizavimas pirminėmis gaisro gesinimo priemonėmis, vadovauja darbams;

4) organizuoja pirminių gaisro gesinimo priemonių sutelkimą.

Darbuotojo atsakingo už pirmąją pagalbą veiksmai:

1) darbuotojai atsakingi už pirmos pagalbos teikimą yra paskirti direktoriaus įsakymu;

2) prireikus suteikia pirmąją medicininę pagalbą;

3) atvykus medikams suteikia informaciją apie nukentėjusius.

Darbuotojų veiksmai kilus gaisrui:

1) vykdo Centro direktoriaus arba padalinio vadovo nurodymus.

2) rūpinasi vaikais, tiek evakuacijos metu, tiek po jos.

Kitas gamtinis, techninis, ekologinis ar socialinis įvykis. Rizikos lygis

Kilus gamtinio techninio, ekologinio ar socialinio pobūdžio įvykiui yra apibrėžiami sekantys veiksmai:

Uragano pavojus kada numatomas vėjo greitis 30 – 35 m/s.

Centro direktoriaus veiksmai gavus informaciją apie kilusį pavojų:

1) apie pavojų informuoja darbuotojus;

2) organizuoja pastato apsaugą (turi būti uždaromi visi langai, durys, kad būtų sumažintas skersvėjo galimybė);

3) organizuoja teritorijos apsaugą (sunešami visi lengvesni daiktai į pastato vidų, kitas lauke likęs įstaigos inventorių turi būti pritvirtintas);

4) duoda nurodymus darbuotojams.

Atsakingų darbuotojų, pavaduotojų skyrių vadovų veiksmai:

pavojaus metu organizuoja darbuotojų ir vaikų apsauga (prižiūrint, kad visi žmonės laikytųsi kuo toliau nuo langų, arba tose pastato vietoje kurios iš visų pusių yra apribotos atraminėmis pastato sienomis).

Geriamo vandens užterštumas.

Centro direktoriaus veiksmai gavus informaciją apie kilusį pavojų:

- 1) organizuoja vandens tiekimo nutraukimą įstaigoje (užsukamos centrinės sklendės);
- 2) organizuoja tėvų informavimą;
- 3) palaiko ryšį su atsakingomis institucijomis, dėl situacijos kaitos.
- 4) prireikus pagalbos informuoja Bendrąjį pagalbos centrą apie nukentėjusius.

Darbuotojo atsakingo už pirmąją pagalbą veiksmai:

- 1) būti įstaigoje;
- 2) prireikus suteikia pirmąją medicininę pagalbą;
- 3) atvykus medikams suteikia informaciją apie nukentėjusius.

Maisto produktų užterštumas:

Centro direktoriaus veiksmai gavus informaciją apie kilusį pavojų:

- 1) nurodo izoliuoti užterštus produktus, skiria atsakingus skyrių vadovus kurių pareigos susijusios su maitinimu;
- 2) palaiko ryšį su atsakingomis institucijomis dėl situacijos kaitos;
- 3) Prireikus pagalbos informuoja Bendrąjį pagalbos centrą apie nukentėjusius.

Darbuotojo atsakingo už pirmąją pagalbą veiksmai:

- 1) prireikus suteikia pirmąją medicininę pagalbą;
- 2) atvykus medikams suteikia informaciją apie nukentėjusius.

Ypač pavojinga žmonių užkrečiamoji liga. Rizikos lygis – 24

užfiksavus užkrečiamosios ligos atvejį savivaldybėje kurioje yra įstaiga atliekami sekantys veiksmai:

Centro direktoriaus veiksmai pavojaus metu:

- 1) Organizuoja griežtesnes sanitarines sąlygas (dažniau plaunamos rankos, stebimi vaikai ir darbuotojai).

- 2) užtikrina dažną patalpų vėdinimą ir valymą drėgnu būdu;
- 3) riboja su ugdymo veikla nesusijusius renginius įstaigoje;
- 4) informuoja tėvus apie galimą pavojų, nurodo jiems pastebėjus ligos požymius neleisti vaikų į įstaigą, o apie pastebėtus simptomus kuo skubiau informuoti medikus;
- 5) gavus rekomendaciją iš atsakingų institucijų ar steigėjo, laikinai nutraukia įstaigos darbą.

Atsakingų darbuotojų, pavaduotojų skyrių vadovų veiksmai:

- 1) prižiūri įstaigoje esančius darbuotojus ir vaikus, stebi ar nepasirodė ligos simptomai;
- 2) atsiradus ligos požymiams kuo skubiau izoliuoja ligonį nuo kitų ir informuoja medikus;
- 3) Vykdo nurodymus gautus iš atsakingų institucijų.

Darbuotojo atsakingo už pirmąją pagalbą veiksmai:

- 1) darbuotojai atsakingi už pirmos pagalbos teikimą yra paskirti direktoriaus įsakymu;
- 2) prireikus suteikia pirmąją medicininę pagalbą;
- 3) atvykus medikams suteikia informaciją apie nukentėjusius.

6.2. Centro vadovo ar jo įgalioto asmens veiksmai organizuojant ir koordinuojant gelbėjimo darbus įvykių metu ir jo priimtų sprendimų gyvendinimas

Centro direktorius atsako už civilinės saugos parengtį vadovaujame objekte. Įvykus incidentui įstaigos teritorijoje ar susidarius kitam pavojui, kada yra keliama grėsmė darbuotojams, mokiniams ir aplinkiniams, Centro vadovas arba jo paskirtas atsakingas asmuo:

- nedelsiant praneša apie incidentą BPC Tel. **112**;
- informuoja apie incidentą savivaldybės administraciją civilinės saugos skyrių
- nuolat analizuoja situaciją ir koordinuoja įstaigos darbuotojų veiksmus;
- į incidento vietą atvykus PGT padalinio pajėgoms vykdo gelbėjimo darbų vadovo nurodymus.

Skyrių vadovų, pavaduotojų ir direktoriaus įsakymu paskirtų atsakingų darbuotojų veiksmai:

- išklauso informaciją ir vykdo direktoriaus rekomendacijas;
- evakuojasi iš pavojingos zonos pagal įstaigos direktoriaus, arba paskirto atsakingo darbuotojo

už evakuaciją pateikiamus nurodymus.

- atsitikus ekstremaliajam įvykiui, veiksmų koordinavimą ir pagrindinius atliekamus veiksmus nurodo įstaigos vadovas. Jis savo ruožtu gali pasitelkti įstaigos darbuotoją atsakingą už civilinę saugą, dėl sprendimų priėmimo.

6.3. Materialinių išteklių telkimo gelbėjimo, paieškos ir neatidėliotiniams darbams atlikti, įvykiams likviduoti ir jų padariniams šalinti procedūros

Sprendimą dėl civilinės saugos pajėgų, materialinių resursų panaudojimą priima Centro direktorius – atsako už subjekte esančių civilinės saugos pajėgų valdymą ir naudojimą, pateikia joms uždavinius, nustato užduočių vykdymo tvarką, informuoja miesto ESK vadovą (Klaipėdos miesto administracijos direktorių) apie iškilusį pavojų, jo pobūdį, mastą, keliamą grėsmę. Nesant direktoriaus iki Centro direktoriaus atvykimo į įvykio vietą, už įstaigos esančių civilinės saugos pajėgų valdymą ir naudojimą, užduočių pateikimą ir jų vykdymo tvarką atsako skyrių vadovai, pavaduotojai bei asmenys paskirti įsakymais. Kontaktiniai telefonų numeriai ir trumpieji numeriai yra skelbiami vidiniame Centro tinkle. Kiti darbuotojai reikalingą telefono numerį gali surasti kiekvieno pastato budinčiojoje dalyje taip pat sąrašas pateikiamas 11 priede.

Ekstremalios situacijos atveju įstaigos vadovas:

- priima ryšį su Klaipėdos operatyvinių tarnybų vadovais, valstybės priežiūros institucijomis;
- organizuoja įstaigos materialinių išteklių tikslinį panaudojimą;
- organizuoja būtinus gelbėjimo ir paieškos darbus;
- vadovauja darbui ekstremalios situacijos atveju;
- priima sprendimą, dėl gelbėjimo darbų užbaigimo.
- įvykus avarijai komunalinėse ar energetinėse sistemose, padariniai šalinami kviečiant specialiąsias tarnybas:

1. Bendrasis pagalbos centras – Tel. Nr. 112

2. Lietuvos hidrometeorologijos tarnyba prie Aplinkos ministerijos – Tel. Nr. (85) 275 1194, el.p.: lhmt@meteo.lt

3. Klaipėdos pirminės sveikatos priežiūros centras budintis gydytojas – Tel. Nr. 8 46 496758

4. AB “Energijos skirstymo operatorius” (ESO) – Bendrasis Tel. Nr. 1802, 1804

5. UAB “Klaipėdos vandenys” – Tel. Nr. (86) , 220220 el.p. bendrove@vandu.lt

6. UAB “Klaipėdos energija” – Bendrasis Tel. Nr. 8 (46) 392666

6.4. Kiti veiksmai, kuriais siekiama palaikyti įstaigos veiklą po įvykusio įvykio.

Avarijos pasekmių likvidavimo darbai. Baigus avarijos likvidavimo darbus, objektas

uždaromas, nutraukiant jo veiklą. Atsižvelgiant į poveikio mastą, vykdomi avarijos pasekmių likvidavimo darbai.

Sanitarinio švarinimo organizavimas. Avarijos likvidavimo metu žmonių, kurie vykdė gelbėjimo darbus, sanitarinis švarinimas (taršos šalinimas nuo kūno) atliekamas įstaigos pastatuose (jeigu patalpoje yra skalbykla arba dušai) prausimosi kriauklėse. Užteršti drabužiai pakeičiami švariais. Sanitarinis švarinimas atliekamas asmeniškai ir savarankiškai kiekvieno asmens, dalyvavusio gelbėjimo darbuose, o avarijos metu nukentėjusių žmonių sanitarinį švarinimą atlieka specialiųjų tarnybų darbuotojai, panaudojant įstaigos pateiktas higienos priemones.

Aplinkos atstatymo priemonės. Priklausomai nuo įvykusios avarijos pobūdžio, reikalingos aplinkos atstatymo priemonės, kurių tinkamumą ir tikslingumą apsprendžia objekto, padalinio vadovas, esant reikalui, konsultuodamasis su atitinkamos srities specialistais.

Veiklos atnaujinimas. Pasibaigus avarinei situacijai veiklos atnaujinimui būtina:

- pakeisti pažeistus įrenginius, vamzdynus, pastatų konstrukcijas;
- atstatyti pažeistus elektros, ryšių komunalinius tinklus;
- gauti valstybinės priežiūros institucijų leidimą atnaujinti įstaigos veiklą;
- Informuoti valstybines priežiūros institucijas apie įstaigos veiklos atnaujinimą.

7. SAVIVALDYBĖS EKSTREMALIŲJŲ SITUACIJŲ VALDYMO PLANE NURODYTŲ UŽDUOČIŲ VYKDYMO ORGANIZAVIMAS

Klaipėdos miesto savivaldybės administracija užduočių Klaipėdos Pauliaus Lindenau mokymo centrui nenumatė. Vadovaujantis 2010 m. gegužės 4 d. Lietuvos Respublikos Vyriausybės nutarimu Nr. 512 „Dėl privalomų darbų atlikimo ekstremaliųjų situacijų atvejais ir kompensavimo už jų atlikimą tvarkos aprašo patvirtinimo“ (Žin., 2009, Nr. 54-2652), susidarius ekstremaliai situacijai, ir kai yra išnaudotos visos civilinės saugos sistemos pajėgų panaudojimo galimybės atlikti darbams, bus pasiteikiama ūkio subjektų ir kitų įstaigų, tame tarpe ir objekto pajėgos ir materialiniai ištekliai.

8. VEIKLOS TĖSTINUMO UŽTIKRINIMAS

Klaipėdos miesto savivaldybės administracijos direktoriaus 2019 m. balandžio 10 d. įsakymu Nr. AD1-615 patvirtinta nauja Savivaldybės galimų pavojų ir ekstremaliųjų situacijų rizikos analizės redakcija ši analizė skelbiamas Klaipėdos savivaldybės administracijos interneto svetainėje. Klaipėdos Pauliaus Lindenau mokymo centras vadovaujasi šia analize. Šis planas tikslinamas- ne rečiau kaip kartą per metus, pasikeitus darbuotojams, telefono numeriams, materialinių išteklių

suvestinei ir įvykus kitiems pakeitimams Centre. Ekstremalių situacijų planas atnaujinamas – vieną kartą per tris metus.

Klaipėdos Pauliaus Lindenau mokymo centras
Ekstremalių situacijų valdymo planas
PRIEDAS Nr. 1

**GALIMŲ PAVOJŲ, EKSTREMALIŲŲ ĮVYKIŲ IR EKSTREMALIŲŲ
SITUACIJŲ, GALINČIŲ ĮTAKOTI ĮSTAIGĄ, RIZIKOS ANALIZĖ**

I. SKYRIUS BENDROSIOS NUOSTATOS

1. Klaipėdos miesto savivaldybės galimų pavojų ir ekstremaliųjų situacijų rizikos analizės (toliau – rizikos analizė) tikslas – nustatyti galimus pavojus, įvertinti ekstremaliųjų situacijų rizikos lygį ir numatyti rizikos valdymo priemones: sumažinti galimų pavojų kilimo tikimybę, galimus padarinius ir pagerinti didelės rizikos ekstremaliųjų įvykių ir ekstremaliųjų situacijų valdymo galimybes.

2. Rizikos analizė atlikta vadovaujantis Savivaldybės galimų pavojų ir ekstremaliųjų situacijų rizikos analizės metodinėmis rekomendacijomis, patvirtintomis Priešgaisrinės apsaugos ir gelbėjimo departamento prie Vidaus reikalų ministerijos direktoriaus 2011 m. birželio 2 d. įsakymu Nr. 1-189.

3. Rizikos analizėje vartojamos sąvokos atitinka Lietuvos Respublikos civilinės saugos įstatyme ir kituose teisės aktuose vartojamas sąvokas.

II. SKYRIUS GALIMŲ PAVOJŲ NUSTATYMAS

1 lentelė. Nustatytų galimų pavojų apibūdinimas

Eil. Nr.	Nustatytas galimas pavojus	Nustatyto galimo pavojaus padarinių (poveikio) zona ir galimas pavojaus išplitimas	Galimo pavojaus kilimo priežastys
1.	Stichiniai meteorologiniai reiškiniai (maksimalus vėjo greitis, smarkus lietus, kruša, smarkus snygis, pūga, lijundra, smarkus sudėtinis apšalas, speigas, tirštas rūkas, šalna aktyviosios augalų vegetacijos laikotarpiu, kaitra, sausra aktyviosios augalų vegetacijos laikotarpiu)	Visa savivaldybės teritorija	Gamtinė kilmė
2.	Katastrofinis meteorologinis reiškinys (uraganas, labai smarkus lietus, labai smarkus snygis, labai smarki pūga, smarkus speigas)	Visa savivaldybės teritorija	Gamtinė kilmė

3.	Stichinis hidrologinis reiškinys (stichinis vandens lygis (vandens lygio pakilimas ar nusekimas), stichinis potvynis)	Senamiestis, Pakrantės g., Anykščių g., Panevėžio g. Žolynų g., Baltijos 6-oji g., Baltijos 7-oji g., Veterinarijos g.	Gamtinė kilmė
4.	Katastrofinis hidrologinis reiškinys (katastrofinis vandens lygio pakilimas, katastrofinis potvynis)	Senamiestis, Pakrantės g., Anykščių g., Panevėžio g. Žolynų g., Baltijos 6-oji g., Baltijos 7-oji g., Veterinarijos g.	Gamtinė kilmė
5.	Pavojingos užkrečiamos ligos	Visa savivaldybės teritorija	Gamtinė kilmė
6.	Gyvūnų ligos	Visa savivaldybės teritorija	Gamtinė kilmė
7.	Vabzdžių antplūdis	Visa savivaldybės teritorija	Gamtinė kilmė
8.	Augalų ligos	Visa savivaldybės teritorija	Gamtinė kilmė
9.	Žuvų dusimas, laukinių žvėrių ir paukščių badas	Visa savivaldybės teritorija	Gamtinė kilmė
10.	Įvykiai transportuojant pavojingą krovinį	Visa savivaldybės teritorija	Žmogaus veikla
11.	Cheminė avarija	Visa savivaldybės teritorija	Žmogaus veikla
12.	Radiacinė avarija	Visa savivaldybės teritorija	Žmogaus veikla
13.	Naftos produktų išsiliejimas	Visa savivaldybės teritorija	Žmogaus veikla
14.	Pramoninė avarija pavojingajame objekte	Pavojinguose objektuose	Žmogaus veikla
15.	Hidrotechnikos statinių (įrenginių) avarijos ir (ar) gedimai	Uosto dalis Kuršių mariose	Žmogaus veikla
16.	Transporto avarijos (geležinkelio, oro, vandens, automobilių)	Visa savivaldybės teritorija	Žmogaus veikla
17.	Pastatų griuvimai	Visa savivaldybės teritorija	Žmogaus veikla
18.	Elektros energijos tiekimo sutrikimai ir (ar) gedimai	Visa savivaldybės teritorija	Žmogaus veikla
19.	Šilumos energijos tiekimo sutrikimai ir (ar) gedimai	Visa savivaldybės teritorija	Žmogaus veikla
20.	Dujų tiekimo sutrikimas	Visa savivaldybės teritorija	Žmogaus veikla
21.	Vandens tiekimo sutrikimas	Visa savivaldybės teritorija	Žmogaus veikla

22.	Elektroninio ryšio teikimo sutrikimas ir (ar) gedimai	Visa savivaldybės teritorija	Žmogaus veikla
23.	Komunikacijų sistemų nutraukimas ir (ar) gedimai	Visa savivaldybės teritorija	Žmogaus veikla
24.	Kuro resursų trūkumas ir (ar) stygius	Visa savivaldybės teritorija	Žmogaus veikla
25.	Pavojingas radinys	Visa savivaldybės teritorija	Žmogaus veikla
26.	Gaisrai	Visa savivaldybės teritorija	Žmogaus veikla
27.	Maisto tarša	Visa savivaldybės teritorija	Žmogaus veikla
28.	Oro tarša	Visa savivaldybės teritorija	Žmogaus veikla
29.	Vandens tarša	Visa savivaldybės teritorija	Žmogaus veikla
30.	Dirvožemio, grunto tarša	Visa savivaldybės teritorija	Žmogaus veikla
31.	Visuomenės neramumai, susibūrimai, riaušės	Visa savivaldybės teritorija	Žmogaus veikla
32.	Nusikaltimai, nusikalstami neramumai, gaujų siautėjimas	Visa savivaldybės teritorija	Žmogaus veikla
33.	Karinė ataka, maištas, sukilimas	Visa savivaldybės teritorija	Žmogaus veikla
34.	Masinis užsieniečių antplūdis	Visa savivaldybės teritorija	Žmogaus veikla
35.	Žmonių grobimas, įkaitų paėmimas	Visa savivaldybės teritorija	Žmogaus veikla
36.	Streikai	Visa savivaldybės teritorija	Žmogaus veikla
37.	Sabotažas, diversija	Visa savivaldybės teritorija	Žmogaus veikla
38.	Teroristiniai išpuoliai	Visa savivaldybės teritorija	Žmogaus veikla

III. SKYRIUS RIZIKOS VERTINIMAS

2 lentelė. Galimų pavojų padariniai (poveikis) gyventojų gyvybei ar sveikatai

Eil. Nr.	Nustatytas galimas pavojus	Galinių nukentėti gyventojų skaičius (žuvusiųjų ir (ar) sužeistųjų, ir (ar) evakuotinių gyventojų)	Objektai, kuriuose yra pažeidžiamos visuomenės socialinės grupės, patenkančios į pavojaus zoną, ir (ar) gyventojų skaičius
1.	Stichiniai meteorologiniai reiškiniai		
	maksimalus vėjo greitis	1-20-0	75 000 gyventojų.
	Smarkus lietus	0-0-0	

	kruša	0-0-0	
	smarkus snygis	0-0-0	
	pūga	0-0-0	
	lijundra	0-0-0	
	smarkus sudētinis apšalas	0-0-0	
	speigas	0-0-0	
	tirštas rūkas	0-0-0	
	šalna aktyviosios augalų vegetācijas laikotarpī	0-0-0	
	kaitra	0-0-0	
	sausra aktyviosios augalų vegetācijas laikotarpī	0-0-0	
2.	Katastrofinis meteorologinis reiškīnys		
	uraganas	1-20-0	75 000 gyventojų.
	Labai smarkus lietus	0-0-0	
	labai smarkus snygis	0-0-0	
	labai smarki pūga	0-0-0	
	smarkus speigas	1-10-0	
3.	Stichinis hidrologinis reiškīnys		
	stichinis vandens lygis (vandens lygio pakilimas ar nusekimas)	0-0-100	100 gyventojų
	stichinis potvynis	0-0-100	100 gyventojų
4.	Katastrofinis hidrologinis reiškīnys		
	katastrofinis vandens lygio pakilimas	0-0-100	100 gyventojų
	katastrofinis potvynis	0-0-100	100 gyventojų
5.	Pavojingos užkrečiamos ligos	3-100-0	Ligoninės, mokyklos, darželiai. 75 000 gyventojų.
6.	Gyvūnų ligos	0-0-0	Nēra
7.	Vabzdžių antplūdis	0-0-0	Nēra
8.	Augalų ligos	0-0-0	Nēra
9.	Žuvų dusimas, laukinių žvėrių ir paukščių badas	0-0-0	Nēra

10.	Įvykiai transportuojant pavojingą krovinį	0-0-0	Nėra
11.	Cheminė avarija	0-0-0	Nėra
12.	Radiacinė avarija	0-0-0	Nėra
13.	Naftos produktų išsiliejimas	0-0-0	Nėra
14.	Pramoninė avarija pavojingajame objekte	4-20-20 000	Ligoninės, mokyklos, darželiai. 20 000 gyventojų.
15.	Hidrotechnikos statinių (įrenginių) avarijos ir (ar) gedimai	0-0-0	Nėra
16.	Transporto avarijos		
	geležinkelio	0-0-0	Nėra
	oro	0-0-0	Nėra
	vandens	1-0-0	Nėra
	automobilių	2-5-0	Nėra
17.	Pastatų griuvimai	2-20-300	Ligoninės, viešbučiai, mokyklos, darželiai. 75 000 gyventojų.
18.	Elektros energijos tiekimo sutrikimai ir (ar) gedimai	0-0-0	
19.	Šilumos energijos tiekimo sutrikimai ir (ar) gedimai	0-0-0	
20.	Dujų tiekimo sutrikimas	0-0-0	
21.	Vandens tiekimo sutrikimas	0-0-0	
22.	Elektroninio ryšio teikimo sutrikimas ir (ar) gedimai	0-0-0	
23.	Komunikacijų sistemų nutraukimas ir (ar) gedimai	0-0-0	
24.	Kuro resursų trūkumas ir (ar) stygius	0-0-0	
25.	Pavojingas radinys	0-0-0	
26.	Gaisrai	2-5-300	
27.	Maisto tarša	0-0-0	
28.	Oro tarša	0-0-0	
29.	Vandens tarša	0-0-0	
30.	Dirvožemio, grunto tarša	0-0-0	

31.	Visuomenės neramumai, susibūrimai, riaušės	0-0-20
32.	Nusikaltimai, nusikalstami neramumai, gaujų siautėjimas	0-0-20
33.	Karinė ataka, maištas, sukilimas	0-0-0
34.	Masinis užsieniečių antplūdis	0-0-0
35.	Žmonių grobimas, įkaitų paėmimas	0-0-0
36.	Streikai	0-0-0
37.	Sabotažas, diversija	0-0-0
38.	Teroristiniai išpuoliai	0-0-0

3 lentelė. Galimų pavojų padariniai (poveikis) turtui

Eil. Nr.	Nustatytas galimas pavojus	Pažeidžiami ekonominės veiklos sektoriai	Galimi padariniai (poveikis) privačiam turtui ir viešajam sektoriui	Numatomi nuostoliai Eur
1.	Stichiniai meteorologiniai reiškiniai			
	maksimalus vėjo greitis	Visi veiklos sektoriai	Konstrukcijų sugriovimai	100 000
	smarkus lietus	Nėra	Nėra	Nėra
	kruša	Nėra	Nėra	Nėra
	smarkus snygis	Nėra	Nėra	Nėra
	pūga	Nėra	Nėra	Nėra
	lijundra	Nėra	Nėra	Nėra
	smarkus sudėtinis apšalas	Nėra	Nėra	Nėra
	speigas	Nėra	Nėra	Nėra
	tirštas rūkas	Nėra	Nėra	Nėra
	šalna aktyviosios augalų vegetacijos laikotarpiu	Nėra	Nėra	Nėra
	kaitra	Nėra	Nėra	Nėra
	sausra aktyviosios augalų vegetacijos laikotarpiu	Nėra	Nėra	Nėra

2.	Katastrofinis meteorologinis reiškinys			
	uraganas	Visi veiklos sektoriai	Konstrucijų sugriovimai	100 000
	labai smarkus lietus	Nėra	Nėra	Nėra
	labai smarkus snygis	Visuomeninis transportas	Nėra	Nėra
	labai smarki pūga	Nėra	Nėra	Nėra
	smarkus speigas	Nėra	Nėra	Nėra
3.	Stichinis hidrologinis reiškinys			
	stichinis vandens lygis (vandens lygio pakilimas ar nusekimas)	Nėra	Sugadintas privatus turtas	100 000
	stichinis potvynis	Nėra	Sugadintas privatus turtas	100 000
4.	Katastrofinis hidrologinis reiškinys			
	Katastrofinis vandens lygio pakilimas	Nėra	Sugadintas privatus turtas	100 000
	katastrofinis potvynis	Nėra	Sugadintas privatus turtas	100 000
5.	Pavojingos užkrečiamos ligos	Nėra	Nėra	Nėra
6.	Gyvūnų ligos	Nėra	Nėra	Nėra
7.	Vabzdžių antplūdis	Nėra	Nėra	Nėra
8.	Augalų ligos	Nėra	Nėra	Nėra
9.	Žuvų dusimas, laukinių žvėrių ir paukščių badas	Nėra	Nėra	Nėra
10.	Įvykiai transportuojant pavojingą krovinį	Nėra	Nėra	Nėra
11.	Cheminė avarija	Nėra	Nėra	Nėra
12.	Radiacinė avarija	Nėra	Nėra	Nėra
13.	Naftos produktų išsiliejimas	Nėra	Nėra	Nėra
14.	Pramoninė avarija pavojingajame objekte	Pavojingi objektai	Nėra	Nėra
15.	Hidrotechnikos statinių (įrenginių) avarijos ir (ar) gedimai	Nėra	Nėra	Nėra

16.	Transporto avarijos			
	geležinkelio	Nėra	Nėra	Nėra
	oro	Nėra	Nėra	Nėra
	vandens	Nėra	Nėra	Nėra
	automobilių	Nėra	Nėra	Nėra
17.	Pastatų griuvimai	Nėra	Sunaikintas visuomeninis ir privatus turtas	1 000 000
18.	Elektros energijos Tiekimo sutrikimai ir (ar) gedimai	Visi veiklos sektoriai	Smulkūs gedimai	20 000
19.	Šilumos energijos tiekimo sutrikimai ir (ar) gedimai	Apgyvandinimo paslaugų ir švietimo įmonės	Smulkūs gedimai	50 000
20.	Dujų tiekimo sutrikimas	Šilumos tiekimo įmonės	Nėra	Nėra
21.	Vandens tiekimo sutrikimas	Maisto pramonė	Nėra	Nėra
22.	Elektroninio ryšio teikimo sutrikimas ir (ar) gedimai	Dalinai visi veiklos sektoriai	Nėra	Nėra
23.	Komunikacijų sistemų nutraukimas ir (ar) gedimai	Dalinai visi veiklos sektoriai	Nėra	Nėra
24.	Kuro resursų trūkumas Ir (ar) stygius	Dalinai visi veiklos sektoriai	Nėra	Nėra
25.	Pavojingas radinys	Visi veiklos sektoriai	Nėra	Nėra
26.	Gaisrai	Visi veiklos sektoriai	Sunaikintas turtas	1 000 000
27.	Maisto tarša	Nėra	Nėra	Nėra
28.	Oro tarša	Nėra	Nėra	Nėra
29.	Vandens tarša	Nėra	Nėra	Nėra
30.	Dirvožemio, grunto tarša	Nėra	Nėra	Nėra
31.	Visuomenės neramumai, susibūrimai, riaušės	Visi veiklos sektoriai	Nėra	Nėra

32.	Nusikaltimai, nusikalstami neramumai, gaujų siautėjimas	Visi veiklos sektoriai	Nėra	Nėra
33.	Karinė ataka, maištas, sukilimas	Visi veiklos sektoriai	Nėra	Nėra
34.	Masinis užsieniečių antplūdis	Visi veiklos sektoriai	Nėra	Nėra
35.	Žmonių grobimas, įkaitų paėmimas	Visi veiklos sektoriai	Nėra	Nėra
36.	Streikai	Visi veiklos sektoriai	Nėra	Nėra
37.	Sabotažas, diversija	Visi veiklos sektoriai	Nėra	Nėra
38.	Teroristiniai išpuoliai	Visi veiklos sektoriai	Nėra	Nėra

4 lentelė. Galimų pavojų padariniai (poveikis) aplinkai

Eil. Nr.	Nustatytas galimas pavojus	Galima oro tarša	Galima paviršinio ir (ar) požeminio vandens tarša	Galima grunto tarša	Galimi padariniai (poveikis) gamtinei aplinkai	Numatomi nuostoliai Eur
1.	Stichiniai meteorologiniai reiškiniai					
	maksimalus vėjo greitis	Nėra	Nėra	Nėra	Nėra	0
	smarkus lietus	Nėra	Nėra	Nėra	Nėra	0
	kruša	Nėra	Nėra	Nėra	Nėra	0
	smarkus snygis	Nėra	Nėra	Nėra	Nėra	0
	pūga	Nėra	Nėra	Nėra	Nėra	0
	lijundra	Nėra	Nėra	Nėra	Nėra	0
	smarkus sudėtinis apšalas	Nėra	Nėra	Nėra	Nėra	0
	speigas	Nėra	Nėra	Nėra	Nėra	0
	tirštas rūkas	Nėra	Nėra	Nėra	Nėra	0

	šalna aktyviosios augalų vegetacijos laikotarpiu	Nėra	Nėra	Nėra	Nėra	0
	kaitra	Nėra	Nėra	Nėra	Nėra	0
	sausra aktyviosios augalų vegetacijos laikotarpiu	Nėra	Nėra	Nėra	Nėra	0
2.	Katastrofinis meteorologinis reiškinys					
	uraganas	Nėra	Nėra	Nėra	Nėra	0
	labai smarkus lietus	Nėra	Nėra	Nėra	Nėra	0
	labai smarkus snygis	Nėra	Nėra	Nėra	Nėra	0
	labai smarki pūga	Nėra	Nėra	Nėra	Nėra	0
	smarkus speigas	Nėra	Nėra	Nėra	Nėra	0
3.	Stichinis hidrologinis reiškinys					
	stichinis vandens lygis (vandens lygio pakilimas ar nusekimas)	Nėra	Nėra	Nėra	Nėra	0
	stichinis potvynis	Nėra	Nėra	Nėra	Nėra	0
4.	Katastrofinis hidrologinis reiškinys					
	katastrofinis vandens lygio pakilimas	Nėra	Nėra	Nėra	Nėra	0
	katastrofinis potvynis	Nėra	Nėra	Nėra	Nėra	0
5.	Pavojingos užkrečiamos ligos	Nėra	Nėra	Nėra	Nėra	0
6.	Gyvūnų ligos	Nėra	Nėra	Nėra	Nėra	0
7.	Vabzdžių antplūdis	Nėra	Nėra	Nėra	Nėra	0
8.	Augalų ligos	Nėra	Nėra	Nėra	Nėra	0
9.	Žuvų dusimas, laukinių žvėrių ir paukščių badas	Nėra	Nėra	Nėra	Nėra	0
10.	Įvykiai transportuojant pavojingą krovinį	Yra	Yra	Yra	Yra	50 000
11.	Cheminė avarija	Yra	Yra	Yra	Yra	50 000
12.	Radiacinė avarija	Yra	Yra	Yra	Yra	10 000
13.	Naftos produktų išsiliejimas	Yra	Yra	Yra	Yra	1 000 000
14.	Pramoninė avarija pavojingajame objekte	Yra	Yra	Yra	Yra	1 000 000

15.	Hidrotechnikos statinių (įrenginių) avarijos ir (ar) gedimai	Nėra	Nėra	Nėra	Nėra	0
16.	Transporto avarijos					
	geležinkelio	Yra	Yra	Yra	Yra	500 000
	oro	Yra	Yra	Yra	Yra	10 000
	vandens	Yra	Yra	Yra	Yra	1 000 000
	automobilių	Yra	Yra	Yra	Yra	10 000
17.	Pastatų griuvimai	Nėra	Nėra	Nėra	Nėra	0
18.	Elektros energijos tiekimo sutrikimai ir (ar) gedimai	Nėra	Yra	Nėra	Nėra	100 000
19.	Šilumos energijos tiekimo sutrikimai ir (ar) gedimai	Nėra	Nėra	Nėra	Nėra	0
20.	Dujų tiekimo sutrikimas	Nėra	Nėra	Nėra	Nėra	0
21.	Vandens tiekimo sutrikimas	Nėra	Nėra	Nėra	Nėra	0
22.	Elektroninio ryšio teikimo sutrikimas ir (ar) gedimai	Nėra	Nėra	Nėra	Nėra	0
23.	Komunikacijų sistemų nutraukimas ir (ar) gedimai	Nėra	Nėra	Nėra	Nėra	0
24.	Kuro resursų trūkumas ir (ar) stygius	Nėra	Nėra	Nėra	Nėra	0
25.	Pavojingas radinys	Nėra	Nėra	Nėra	Nėra	0
26.	Gaisrai	Yra	Nėra	Nėra	Yra	100 000
27.	Maisto tarša	Nėra	Nėra	Nėra	Nėra	0
28.	Oro tarša	Yra	Nėra	Nėra	Nėra	10 000
29.	Vandens tarša	Nėra	Yra	Yra	Nėra	10 000
30.	Dirvožemio, grunto tarša	Nėra	Yra	Yra	Nėra	10 000
31.	Visuomenės neramumai, susibūrimai, riaušės	Nėra	Nėra	Nėra	Nėra	0
32.	Nusikaltimai, nusikalstami neramumai, gaujų siautėjimas	Nėra	Nėra	Nėra	Nėra	0
33.	Karinė ataka, maištas, sukilimas	Nėra	Nėra	Nėra	Nėra	0
34.	Masinis užsieniečių antplūdis	Nėra	Nėra	Nėra	Nėra	0

35.	Žmonių grobimas, įkaitų paėmimas	Nėra	Nėra	Nėra	Nėra	0
36.	Streikai	Nėra	Nėra	Nėra	Nėra	0
37.	Sabotažas, diversija	Nėra	Nėra	Nėra	Nėra	0
38.	Teroristiniai išpuoliai	Nėra	Nėra	Nėra	Nėra	0

5 lentelė. Galimi padariniai (poveikis) būtiniausioms gyvenimo (veiklos) sąlygoms

Eil. Nr.	Nustatytas galimas pavojus	Galimi padariniai (poveikis) būtiniausioms gyvenimo (veiklos) sąlygoms	Galimų padarinių (poveikio) trukmė (valandomis arba paromis)
1	2	3	4
1.	Stichiniai meteorologiniai reiškiniai		
	maksimalus vėjo greitis	Nėra	Nėra
	smarkus lietus	Nėra	Nėra
	kruša	Nėra	Nėra
	smarkus snygis	Nėra	Nėra
	pūga	Nėra	Nėra
	lijundra	Nėra	Nėra
	smarkus sudėtinis apšalas	Nėra	Nėra
	speigas	Nėra	Nėra
	tirštas rūkas	Nėra	Nėra
	šalna aktyviosios augalų vegetacijos laikotarpiu	Nėra	Nėra
	kaitra	Nėra	Nėra
	sausra aktyviosios augalų vegetacijos laikotarpiu	Nėra	Nėra
2.	Katastrofinis meteorologinis reiškinys		
	uraganas	Nėra	Nėra
	labai smarkus lietus	Nėra	Nėra
	labai smarkus snygis	Nėra	Nėra
	labai smarki pūga	Nėra	Nėra
	smarkus speigas	Nėra	Nėra

3.	Stichinis hidrologinis reiškinys		
	stichinis vandens lygis (vandens lygio pakilimas ar nusekimas)	Apsemtas gyvenamasis būstas	3 paros
	stichinis potvynis	Apsemtas gyvenamasis būstas	3 paros
4.	Katastrofinis hidrologinis reiškinys		
	katastrofinis vandens lygio pakilimas	Apsemtas gyvenamasis būstas	3 paros
	katastrofinis potvynis	Apsemtas gyvenamasis būstas	3 paros
5.	Pavojingos užkrečiamos ligos	Nėra	Nėra
6.	Gyvūnų ligos	Nėra	Nėra
7.	Vabzdžių antplūdis	Nėra	Nėra
8.	Augalų ligos	Nėra	Nėra
9.	Žuvų dusimas, laukinių žvėrių ir paukščių badas	Nėra	Nėra
10.	Įvykiai transportuojant pavojingą krovinį	Nėra	Nėra
11.	Cheminė avarija	Nėra	Nėra
12.	Radiacinė avarija	Nėra	Nėra
13.	Naftos produktų išsiliejimas	Nėra	Nėra
14.	Pramoninė avarija pavojingajame objekte	Padidėjusi oro tarša	3 paros
15.	Hidrotechnikos statinių (įrenginių) avarijos ir (ar) gedimai	Nėra	Nėra
16.	Transporto avarijos		
	geležinkelio	Nėra	Nėra
	oro	Nėra	Nėra
	vandens	Nėra	Nėra
	automobilių	Nėra	Nėra
17.	Pastatų griuvimai	Sunaikintas gyvenamasis būstas	30 parų

18.	Elektros energijos tiekimo sutrikimai ir (ar) gedimai	Neveikia visa elektra maitinama įranga	24 val.
19.	Šilumos energijos tiekimo sutrikimai ir (ar) gedimai	Nutraukiamas patalpų šildymas	24 val.
20.	Dujų tiekimo sutrikimas	Nutraukiamas patalpų šildymas, maisto gamyba	24 val.
21.	Vandens tiekimo sutrikimas	Vandens stygius	24 val.
22.	Elektroninio ryšio teikimo sutrikimas ir (ar) gedimai	Ryšio sutrikimai	24 val.
23.	Komunikacijų sistemų nutraukimas ir (ar) gedimai	Ryšio sutrikimai	24 val.
24.	Kuro resursų trūkumas ir (ar) stygius	Nėra	Nėra
25.	Pavojingas radinys	Nėra	24 val.
26.	Gaisrai	Sunaikintas gyvenamasis būstas	30 parų
27.	Maisto tarša	Nėra	Nėra
28.	Oro tarša	Padidėjusi oro tarša	3 paros
29.	Vandens tarša	Nėra	Nėra
30.	Dirvožemio, grunto tarša	Nėra	Nėra
31.	Visuomenės neramumai, susibūrimai, riaušės	Visų gyvenimo sąlygų sutrikimai	24 val.
32.	Nusikaltimai, nusikalstami neramumai, gaujų siautėjimas	Visų gyvenimo sąlygų sutrikimai	24 val.
33.	Karinė ataka, maištas, sukilimas	Visų gyvenimo sąlygų sutrikimai	6 val.
34.	Masinis užsieniečių antplūdis	Nėra	Nėra
35.	Žmonių grobimas, įkaitų paėmimas	Nėra	Nėra
36.	Streikai	Nėra	Nėra
37.	Sabotažas, diversija	Nėra	Nėra
38.	Teroristiniai išpuoliai	Nėra	Nėra

6 lentelė. Galimų pavojų rizikos įvertinimas

Eil. Nr.	Galimas pavojus	Galimo pavojaus tikimybės įvertinimas balais	Galimų padarinių (poveikio) įvertinimas balais			Rizikos lygio nustatymas			
			Galimi padariniai (poveikis) gyventojų	Galimi padariniai (poveikis) turtui ir	Galimi padariniai (poveikis)	Galimo pavojaus rizikos gyventojų gyvybei ir sveikatai lygis	Galimo pavojaus rizikos turtui ir aplinkai lygis	Galimo pavojaus rizikos būtiniausioms gyvenimo (veiklos) sąlygoms lygis	
1.	Stichiniai meteorologiniai reiškiniai								
	maksimalus vėjo greitis	5	3	3	1	15 l. d.	15 l. d.	5 v.	35
	smarkus lietus	4	1	1	1	4 p.	4 p.	4 p.	12
	kruša	4	1	1	1	4 p.	4 p.	4 p.	12
	smarkus snygis	4	1	1	1	4 p.	4 p.	4 p.	12
	pūga	4	1	1	1	4 p.	4 p.	4 p.	12
	lijundra	4	1	1	1	4 p.	4 p.	4 p.	12
	smarkus sudėtinis apšalas	4	1	1	1	4 p.	4 p.	4 p.	12
	speigas	3	1	1	1	3 p.	3 p.	3 p.	9
	tirštas rūkas	4	1	1	1	4 p.	4 p.	4 p.	12
	šalna aktyviosios augalų vegetacijos laikotarpiu	3	1	1	1	3 p.	3 p.	3 p.	9
	kaitra	3	1	1	1	3 p.	3 p.	3 p.	9
	sausra aktyviosios augalų vegetacijos	3	1	1	1	3 p.	3 p.	3 p.	9

	laikotarpiu								
2.	Katastrofinis meteorologinis reiškinys								
	uraganas	5	3	3	1	15 l. d.	15 l. d.	5 v.	35
	labai smarkus lietus	3	1	1	1	3 p.	3 p.	3 p.	9
	labai smarkus snygis	3	1	1	1	3 p.	3 p.	3 p.	9
	labai smarki pūga	3	1	1	1	3 p.	3 p.	3 p.	9
	smarkus speigas	3	2	1	1	6 v.	3 p.	3 p.	15
3.	Stichinis hidrologinis reiškinys								
	stichinis vandens lygis (vandens lygio pakilimas ar nusekimas)	3	2	2	3	6 v.	6 v.	9 d.	21
	stichinis potvynis	3	2	2	3	6 v.	6 v.	9 d.	21
4.	Katastrofinis hidrologinis reiškinys								
	katastrofinis vandens lygio pakilimas	3	2	2	3	6 v.	6 v.	9 d.	21
	katastrofinis potvynis	3	2	2	3	6 v.	6 v.	9 d.	21
5.	Pavojingos užkrečiamos ligos	5	3	1	1	15 l. d.	5 v.	5 v.	25
6.	Gyvūnų ligos	2	1	1	1	2 p.	2 p.	2 p.	6
7.	Vabzdžių antplūdis	2	1	1	1	2 p.	2 p.	2 p.	6
8.	Augalų ligos	2	1	1	1	2 p.	2 p.	2 p.	6
9.	Žuvų dusimas, laukinių žvėrių ir paukščių badas	2	1	1	1	2 p.	2 p.	2 p.	6
10.	Įvykiai transportuojant pavojingą krovinį	3	1	2	1	3 p.	6 v.	3 p.	12
11.	Cheminė avarija	1	2	2	1	2 p.	2 p.	1 p.	5
12.	Radiacinė avarija	1	1	1	1	1 p.	1 p.	1 p.	3

13.	Naftos produktų išsiliejimas	4	1	3	1	4 p.	12 d.	4 p.	20
14.	Pramoninė avarija pavojingajame objekte	3	3	4	3	9 d.	12 d.	9 d.	30
15.	Hidrotechnikos statinių (įrenginių) avarijos ir (ar) gedimai	3	1	1	1	3 p.	3 p.	3 p.	9
16.	Transporto avarijos								
	geležinkelio	2	1	1	1	2 p.	2 p.	2 p.	6
	oro	2	1	1	1	2 p.	2 p.	2 p.	6
	vandens	2	1	1	1	2 p.	2 p.	2 p.	6
	automobilių	3	2	1	1	6 v.	3 p.	3 p.	12
17.	Pastatų griuvimai	3	3	3	4	9 d.	9 d.	12 l. d.	30
18.	Elektros energijos tiekimo sutrikimai ir (ar) gedimai	2	1	2	2	2 p.	4 v.	4 v.	10
19.	Šilumos energijos tiekimo sutrikimai ir (ar) gedimai	2	1	2	2	2 p.	4 v.	4 v.	10
20.	Dujų tiekimo sutrikimas	2	1	1	2	2 p.	2 p.	4 v.	8
21.	Vandens tiekimo sutrikimas	2	1	1	2	2 p.	2 p.	4 v.	8
22.	Elektroninio ryšio teikimo sutrikimas ir (ar) gedimai	1	1	3	2	1 p.	3 p.	2 p.	6
23.	Komunikacijų sistemų nutraukimas ir (ar) gedimai	1	1	1	2	1 p.	1 p.	2 p.	4
24.	Kuro resursų trūkumas ir (ar) stygius	2	1	1	1	2 p.	2 p.	2 p.	6

25.	Pavojingas radinys	5	1	1	2	5 v.	5 v.	10 d.	20
26.	Gaisrai	5	3	3	4	15 l. d.	15 l. d.	20 l.d.	50
27.	Maisto tarša	2	1	1	1	2 p.	2 p.	2 p.	6
28.	Oro tarša	4	1	1	4	4 p.	4 p.	16 l.d.	24
29.	Vandens tarša	2	1	1	1	2 p.	2 p.	2 p.	6
30.	Dirvožemio, grunto tarša	3	1	1	1	3 p.	3 p.	3 p.	9
31.	Visuomenės neramumai, susibūrimai, riaušės	3	2	1	2	6 v.	3 p.	6 v.	15
32.	Nusikaltimai, nusikalstami neramumai, gaujų siautėjimas	3	2	1	2	6 v.	3 p.	6 v.	15
33.	Karinė ataka, maištas, sukilimas	2	1	1	1	2 p.	2 p.	4 v.	8
34.	Masinis užsieniečių antplūdis	2	1	1	1	2 p.	2 p.	2 p.	6
35.	Žmonių grobimas, įkaitų paėmimas	3	1	1	1	3 p.	3 p.	3 p.	9
36.	Streikai	3	1	1	1	3 p.	3 p.	3 p.	9
37.	Sabotažas, diversija	2	1	1	1	2 p.	2 p.	2 p.	6
38.	Teroristiniai išpuoliai	3	1	1	1	3 p.	3 p.	3 p.	9

IV. SKYRIUS RIZIKOS LYGIO IR JOS PRIIMTINUMO NUSTATYMAS

4. Savivaldybės galimų pavojų sąrašas prioriteto tvarka pagal jų rizikos lygį:

4.1. gaisrai;

4.2. stichiniai meteorologiniai reiškiniai;

4.3. katastrofinis meteorologinis reiškinys;

4.4. pramoninė avarija pavojingajame objekte;

4.5. pastatų griuvimai;

4.6. pavojingos užkrečiamos ligos;

4.7. oro tarša;

4.8. stichinis hidrologinis reiškinys;

4.9. katastrofinis hidrologinis reiškinys;

- 4.10. naftos produktų išsiliejimas;
- 4.11. pavojingas radinys;
- 4.12. cheminė avarija;
- 4.13. visuomenės neramumai, susibūrimai, riaušės;
- 4.14. nusikaltimai, nusikalstami neramumai, gaudymų siautėjimas;
- 4.15. įvykiai transportuojant pavojingą krovinį;
- 4.16. transporto avarijos;
- 4.17. elektros energijos tiekimo sutrikimai ir (ar) gedimai;
- 4.18. šilumos energijos tiekimo sutrikimai ir (ar) gedimai;
- 4.19. hidrotechnikos statinių (įrenginių) avarijos ir (ar) gedimai;
- 4.20. dirvožemio, grunto tarša;
- 4.21. žmonių grobimas, įkaitų paėmimas;
- 4.22. streikai;
- 4.23. teroristiniai išpuoliai;
- 4.24. dujų tiekimo sutrikimas;
- 4.25. vandens tiekimo sutrikimas;
- 4.26. karinė ataka, maištas, sukilimas;
- 4.27. gyvūnų ligos;
- 4.28. vabzdžių antplūdis;
- 4.29. augalų ligos;
- 4.30. žuvų dusimas, laukinių žvėrių ir paukščių badas;
- 4.31. elektroninio ryšio teikimo sutrikimas ir (ar) gedimai;
- 4.32. kuro resursų trūkumas ir (ar) stygius;
- 4.33. maisto tarša;
- 4.34. vandens tarša;
- 4.35. masinis užsieniečių antplūdis;
- 4.36. sabotžas, diversija;
- 4.37. komunikacijų sistemų nutraukimas ir (ar) gedimai;
- 4.38. radiacinė avarija.
- 5. Galimi pavojai, kuriems nustatyta labai didelė, didelė ir vidutinė rizika:
 - 5.1. stichiniai meteorologiniai reiškiniai;
 - 5.2. katastrofinis meteorologinis reiškinys;
 - 5.3. stichinis hidrologinis reiškinys;
 - 5.4. katastrofinis hidrologinis reiškinys;

- 5.5. pavojingos užkrečiamos ligos;
- 5.6. įvykiai transportuojant pavojingą krovinį;
- 5.7. naftos produktų išsiliejimas;
- 5.8. pramoninė avarija pavojingajame objekte;
- 5.9. pastatų griuvimai;
- 5.10. elektros energijos tiekimo sutrikimai ir (ar) gedimai;
- 5.11. šilumos energijos tiekimo sutrikimai ir (ar) gedimai;
- 5.12. dujų tiekimo sutrikimas;
- 5.13. vandens tiekimo sutrikimas;
- 5.14. pavojingas radinys;
- 5.15. gaisrai;
- 5.16. oro tarša;
- 5.17. visuomenės neramumai, susibūrimai, riaušės;
- 5.18. nusikaltimai, nusikalstami neramumai, gaujų siautėjimas.

6. Šių galimų pavojų rizikos mažinimo priemonės bus numatytos savivaldybės ekstremaliųjų situacijų prevencijos priemonių plane.

7. Galimi pavojai, kuriems nustatyta labai didelė ir didelė rizika:

- 7.1. stichiniai meteorologiniai reiškiniai;
- 7.2. katastrofinis meteorologinis reiškinys;
- 7.3. stichinis hidrologinis reiškinys;
- 7.4. katastrofinis hidrologinis reiškinys;
- 7.5. pavojingos užkrečiamos ligos;
- 7.6. naftos produktų išsiliejimas;
- 7.7. pramoninė avarija pavojingajame objekte;
- 7.8. pastatų griuvimai;
- 7.9. pavojingas radinys;
- 7.10. gaisrai;
- 7.11. oro tarša.

8. Šių galimų pavojų valdymas bus aprašytas savivaldybės ekstremaliųjų situacijų valdymo plane.

V. SKYRIUS BAIGIAMOSIOS NUOSTATOS

9. Rizikos analizė peržiūrima ir prireikus atnaujinama ne rečiau kaip kartą per trejus metus arba atsiradus naujiems pavojams, pasikeitus civilinę saugą reglamentuojamiems teisės aktams, pertvarkius ar modernizavus įrenginius, technologinius procesus ar įvykus kitiems pokyčiams, didinantiems pavojų ar ekstremaliųjų situacijų riziką ir mažinantiems darbuotojų saugumą.

10. Rizikos analizė skelbiama Klaipėdos miesto savivaldybės administracijos interneto svetainėje.

Klaipėdos Pauliaus Lindenau mokymo centras
Ekstremalių situacijų valdymo planas
PRIEDAS Nr. 2

**KLAIPĖDOS MIESTO SPECIALIŲJŲ IR AVARINIŲ TARNYBŲ
KONTAKTAI**

1. Bendrasis pagalbos centras – Tel. Nr. 112
2. Lietuvos hidrometeorologijos tarnyba prie Aplinkos ministerijos – Tel. Nr. (85) 275 1194, el.p.: lhmt@meteo.lt
3. Klaipėdos pirminės sveikatos priežiūros centras budintis gydytojas – Tel. Nr. 8 46 496758
4. AB “Energijos skirstymo operatorius” (ESO) – Bendrasis Tel. Nr. 1802, 1804
5. UAB “Klaipėdos vandenys” – Tel. Nr. (86) , 220220 el.p. bendrove@vanduo.lt
6. UAB “Klaipėdos energija” – Bendrasis Tel. Nr. 8 (46) 392666
7. UAB “Velma” - Tel. +370 699 29325 (Centro komunikacijų priežiūra)

Klaipėdos Pauliaus Lindenau mokymo centras

Ekstremalių situacijų valdymo planas

PRIEDAS Nr. 3

MATERIALINIŲ IŠTEKLIŲ ŽINYNAS

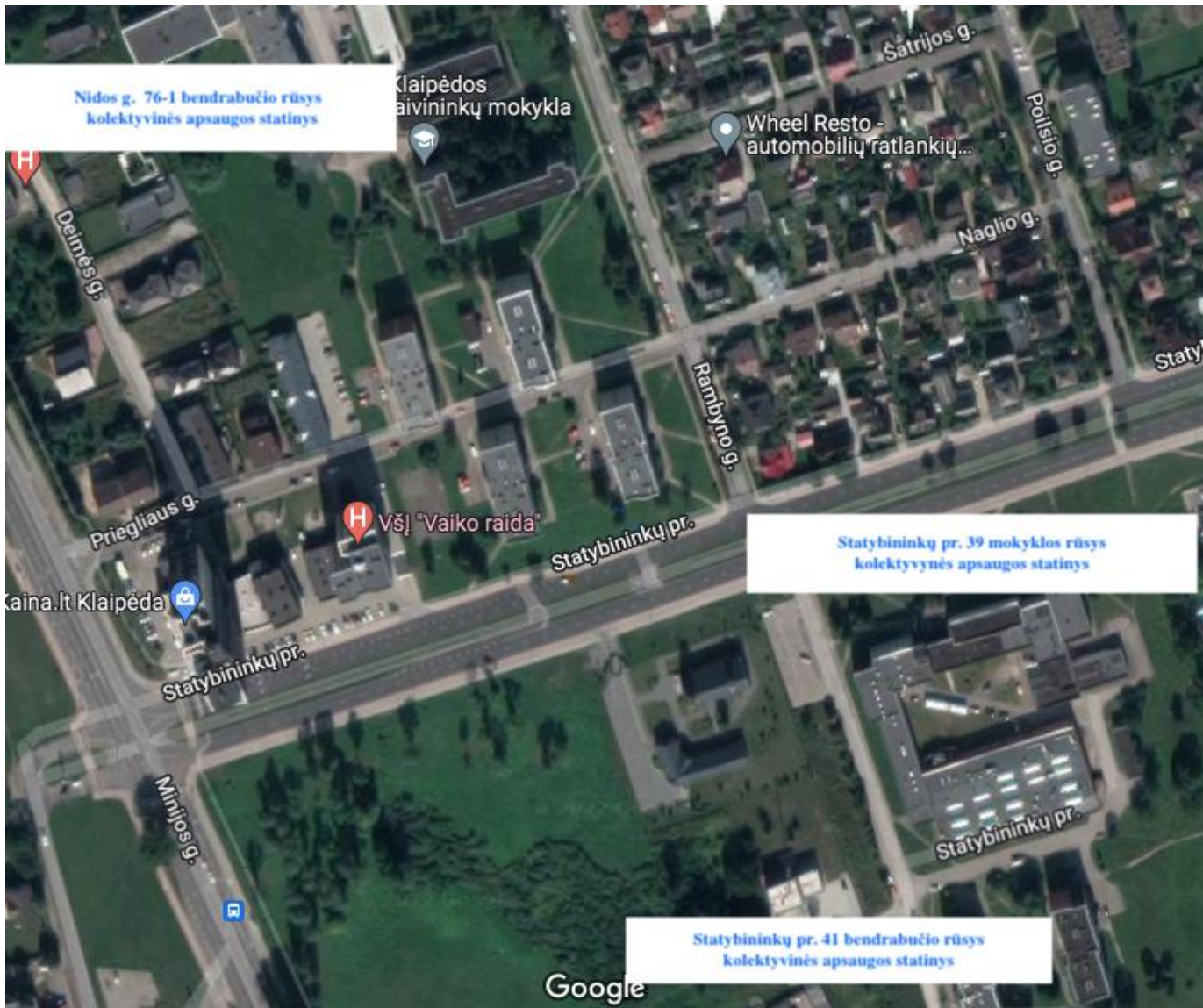
Eil. Nr.	Priemonė	Kiekis	Techniniai duomenys	Valdytojas	Valdytojo kontaktiniai duomenys	Pavojus, į kurį Atsižvelgiant numatyti materialiniai ištekliai
1	Gesintuvai	25 vnt.	MG-6 ABC (miltelinis)	KLMC Statybininkų per. 39. Klaipėda	Tel. 8 46 232014	Gaisrams
		20 vnt.	MG-6 ABC (miltelinis)	KLMC Rambyno g. 14 Klaipėda		
		6 vnt.	MG-6 ABC (miltelinis)	KLMC Statybininkų per. 41 (bendrabutis)		
		3 vnt.		KLMC Nidos g. 76-1 (bendrabutis)		
2	Gaisrinės žarnos	33 vnt.	GČ sunumeruoti nuo 1 iki 33	KLMC Statybininkų per. 39. Klaipėda	Tel. 8 46 232014	Gaisrams
		26 vnt.	GČ sunumeruoti nuo 1 iki 33	KLMC Rambyno g. 14 Klaipėda		
		11 vnt.	GČ sunumeruoti	KLMC Statybininkų per. 41		

			nuo 1 iki 33	(bendrabutis)		
		2 vnt.	GČ sunumeruoti nuo 1 iki 33	KLMC Nidos g. 76-1 (bendrabutis)		
3	Pirmos pagalbos medicinos rinkiniai	1vnt.	Pastato rūsyje sukomplekt uoti specialūs rinkiniai	KLMC Statybininkų per. 39. Klaipėda	Tel. 8 46 232014	Visiems pavojams
		1vnt.		KLMC Statybininkų pr. 41 (bendrabutis)		
		1vnt.		Nidos g. 76-1 (bendrabutis)		
4	Vaistinėlės	16 vnt.		Statybininkų per. 39. Klaipėda	Tel. 8 46 232014	Visiems pavojams
		4 vnt.		Rambyno g. 14 Klaipėda		
		1 vnt.		Statybininkų per. 41 (bendrabutis)		
		1 vnt.		Nidos g. 76-1 (bendrabutis)		
5	Vežimėliai Kastuvai Kibirai Krovininis automobilis	2vnt.	KLMC administracija Direktoriaus pavaduotoja infrastruktūrai, padalinių vadovai		Sandėlininkas	Visiems pavojams
		1vnt.			Tel. 8 46	
		10 vnt.			232014	
		1 vnt.				

6	Medicininės kaukės	100 vnt.	KLMC administracija Direktorius pavadootoja infrastruktūrai, padalinių vadovai	Sandėlininkas Tel. 8 46 232014	Epidemijai Maisto taršai
7	Dezinfekcinis skystis	20 l.	KLMC administracija Direktorius pavadootoja infrastruktūrai, padalinių vadovai	Sandėlininkas Tel. 8 46 232014	Epidemijai Maisto taršai

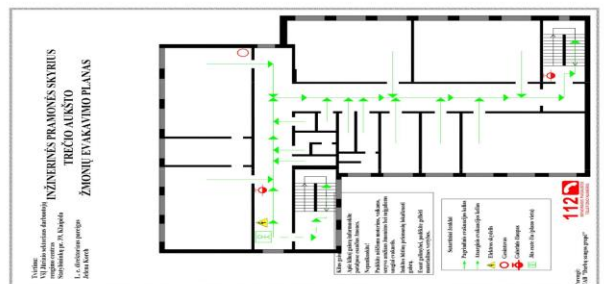
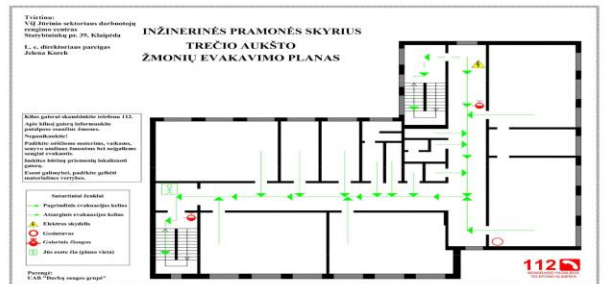
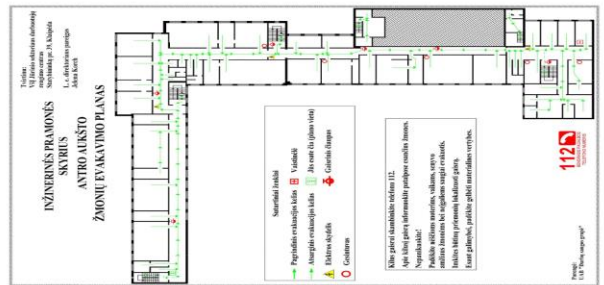
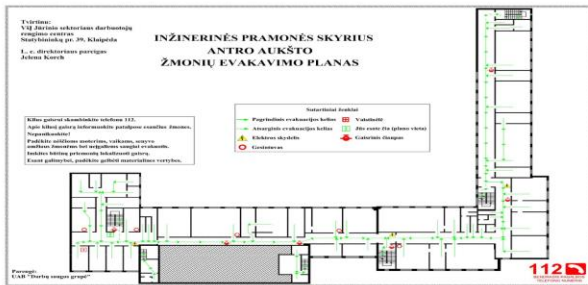
Klaipėdos Pauliaus Lindenau mokymo centras
Ekstremalių situacijų valdymo planas
PRIEDAS Nr. 4

TERITORIJOS PLANAS



Klaipėdos Pauliaus Lindenau mokymo centras
 Ekstremalių situacijų valdymo planas
 PRIEDAS Nr. 5

PASTATŲ EVAKAVIMO PLANAI
Statybininkų pr. 39 Klaipėda



Rambyno g. 14 Klaipėda

JŪRINIS IR ATSAINAUJINČIOS ENERGETIKOS SKYRIUS PIRMŲ AUKŠTO EVAKUACIJOS PLANAS FIRST FLOOR EVACUATION PLAN



GABANT Safety

112

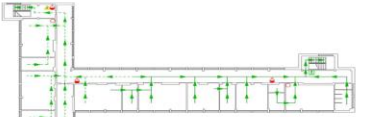
JŪRINIS IR ATSAINAUJINČIOS ENERGETIKOS SKYRIUS TREČIO AUKŠTO EVAKUACIJOS PLANAS THIRD FLOOR EVACUATION PLAN



GABANT Safety

112

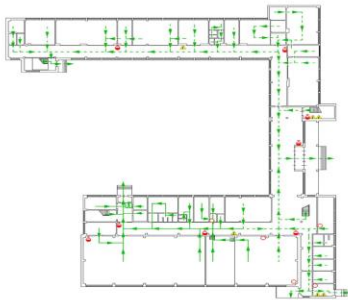
JŪRINIS IR ATSAINAUJINČIOS ENERGETIKOS SKYRIUS KETVIRTO AUKŠTO EVAKUACIJOS PLANAS FOURTH FLOOR EVACUATION PLAN



GABANT Safety

112

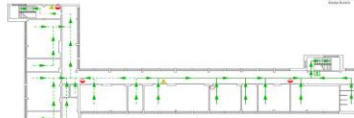
JŪRINIS IR ATSAINAUJINČIOS ENERGETIKOS SKYRIUS PIRMŲ AUKŠTO EVAKUACIJOS PLANAS FIRST FLOOR EVACUATION PLAN



GABANT Safety

112

JŪRINIS IR ATSAINAUJINČIOS ENERGETIKOS SKYRIUS ANTRŲ AUKŠTO EVAKUACIJOS PLANAS SECOND FLOOR EVACUATION PLAN



GABANT Safety

112

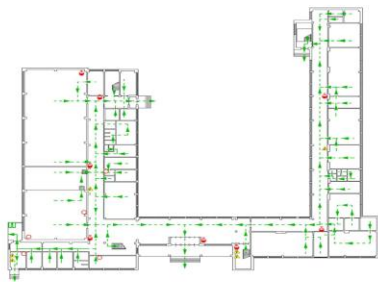
JŪRINIS IR ATSAINAUJINČIOS ENERGETIKOS SKYRIUS KETVIRTO AUKŠTO EVAKUACIJOS PLANAS FOURTH FLOOR EVACUATION PLAN



GABANT Safety

112

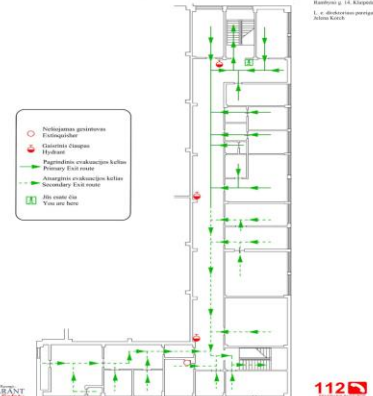
JŪRINIS IR ATSAINAUJINČIOS ENERGETIKOS SKYRIUS PIRMŲ AUKŠTO EVAKUACIJOS PLANAS FIRST FLOOR EVACUATION PLAN



GABANT Safety

112

JŪRINIS IR ATSAINAUJINČIOS ENERGETIKOS SKYRIUS ANTRŲ AUKŠTO EVAKUACIJOS PLANAS SECOND FLOOR EVACUATION PLAN



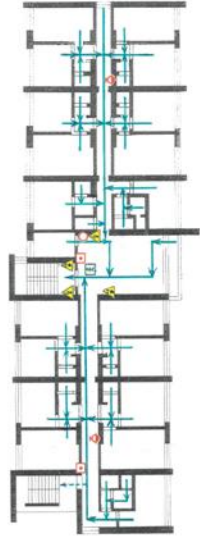
GABANT Safety

112

Statybininkų pr. 41 (bendrabutis) Klaipėda

Užduoties atlikimo vieta: Statybininkų pr. 41, Klaipėda
L. Čiurlionio architektų biuras
Jūratė Markšytė

ŽMONIŲ EVAKAVIMO IŠ 3 AUKŠTO PLANAS



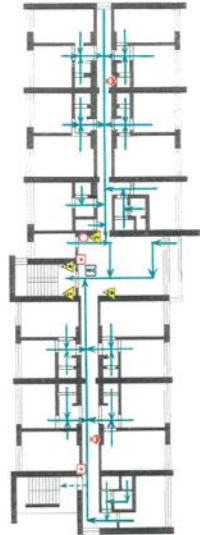
Šis planas atliktas vadovaujantis 112 Ude.
Apie šio planą informuoti pradinę vadovė: Irena
Pradinis vadovė: Irena, vėlyvė: Irena
Išrašė: Irena, patvirtino: Irena

- Žmonės evakuojami:**
- Išėjimo durys
 - Išėjimo durys
 - Išėjimo durys
 - Išėjimo durys
 - Išėjimo durys
- Kiti žymėjimai:**
- Išėjimo durys
 - Išėjimo durys
 - Išėjimo durys
 - Išėjimo durys
 - Išėjimo durys



Užduoties atlikimo vieta: Statybininkų pr. 41, Klaipėda
L. Čiurlionio architektų biuras
Jūratė Markšytė

ŽMONIŲ EVAKAVIMO IŠ 2 AUKŠTO PLANAS



Šis planas atliktas vadovaujantis 112 Ude.
Apie šio planą informuoti pradinę vadovė: Irena
Pradinis vadovė: Irena, vėlyvė: Irena
Išrašė: Irena, patvirtino: Irena

- Žmonės evakuojami:**
- Išėjimo durys
 - Išėjimo durys
 - Išėjimo durys
 - Išėjimo durys
 - Išėjimo durys
- Kiti žymėjimai:**
- Išėjimo durys
 - Išėjimo durys
 - Išėjimo durys
 - Išėjimo durys
 - Išėjimo durys



Užduoties atlikimo vieta: Statybininkų pr. 41, Klaipėda
L. Čiurlionio architektų biuras
Jūratė Markšytė

ŽMONIŲ EVAKAVIMO IŠ 1 AUKŠTO PLANAS



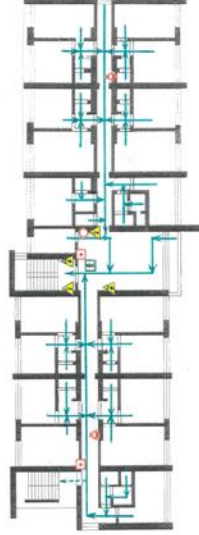
Šis planas atliktas vadovaujantis 112 Ude.
Apie šio planą informuoti pradinę vadovė: Irena
Pradinis vadovė: Irena, vėlyvė: Irena
Išrašė: Irena, patvirtino: Irena

- Žmonės evakuojami:**
- Išėjimo durys
 - Išėjimo durys
 - Išėjimo durys
 - Išėjimo durys
 - Išėjimo durys
- Kiti žymėjimai:**
- Išėjimo durys
 - Išėjimo durys
 - Išėjimo durys
 - Išėjimo durys
 - Išėjimo durys



Užduoties atlikimo vieta: Statybininkų pr. 41, Klaipėda
L. Čiurlionio architektų biuras
Jūratė Markšytė

ŽMONIŲ EVAKAVIMO IŠ 5 AUKŠTO PLANAS



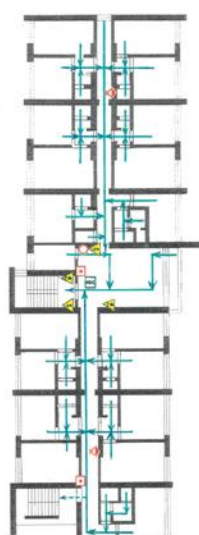
Šis planas atliktas vadovaujantis 112 Ude.
Apie šio planą informuoti pradinę vadovė: Irena
Pradinis vadovė: Irena, vėlyvė: Irena
Išrašė: Irena, patvirtino: Irena

- Žmonės evakuojami:**
- Išėjimo durys
 - Išėjimo durys
 - Išėjimo durys
 - Išėjimo durys
 - Išėjimo durys
- Kiti žymėjimai:**
- Išėjimo durys
 - Išėjimo durys
 - Išėjimo durys
 - Išėjimo durys
 - Išėjimo durys



Užduoties atlikimo vieta: Statybininkų pr. 41, Klaipėda
L. Čiurlionio architektų biuras
Jūratė Markšytė

ŽMONIŲ EVAKAVIMO IŠ 4 AUKŠTO PLANAS

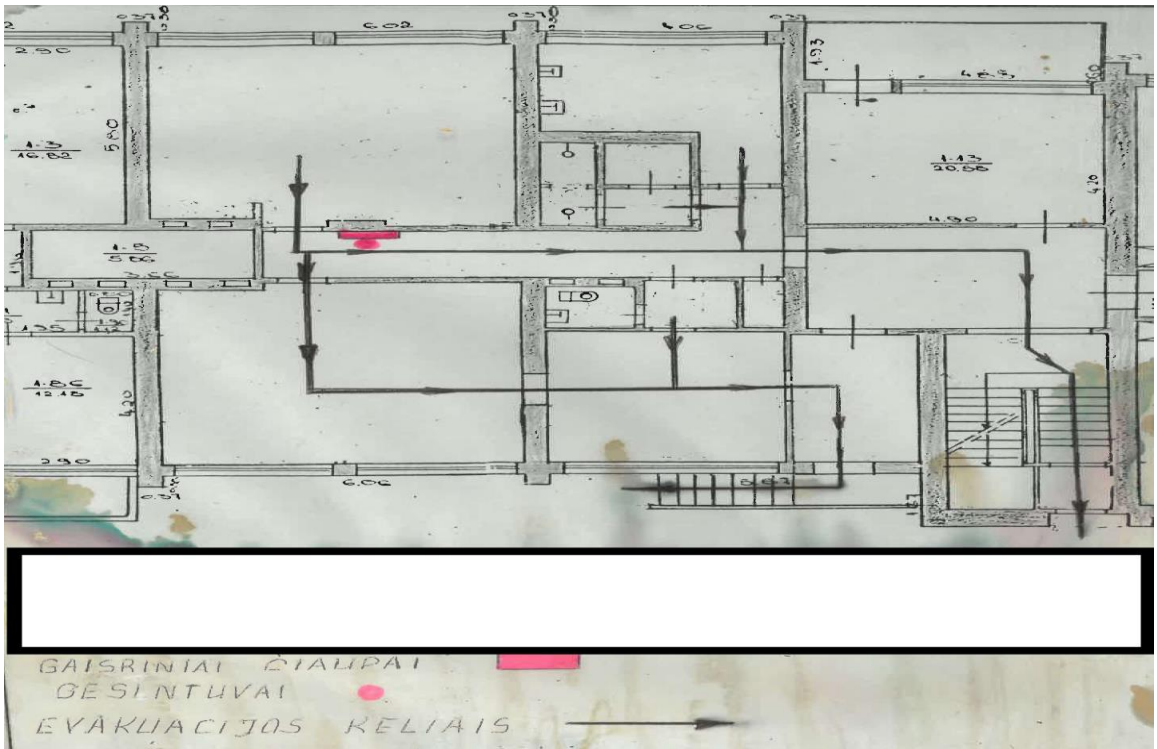


Šis planas atliktas vadovaujantis 112 Ude.
Apie šio planą informuoti pradinę vadovė: Irena
Pradinis vadovė: Irena, vėlyvė: Irena
Išrašė: Irena, patvirtino: Irena

- Žmonės evakuojami:**
- Išėjimo durys
 - Išėjimo durys
 - Išėjimo durys
 - Išėjimo durys
 - Išėjimo durys
- Kiti žymėjimai:**
- Išėjimo durys
 - Išėjimo durys
 - Išėjimo durys
 - Išėjimo durys
 - Išėjimo durys



Nidos g. 76-1 (bendrabutis) Klaipėda



Klaipėdos Pauliaus Lindenau mokymo centras
Ekstremalių situacijų valdymo planas
PRIEDAS Nr. 6

**CENTRO DARBUOTOJŲ IR MOKINIŲ EVAKAVIMO IŠ PASTATŲ
SCHEMA**

**Pastato pirmame aukšte
budinčiojo buvimo vieta. Pastato
raktų buvimo vieta.**

Tvirtinam:
VII Jėrinis sektorius darbotvyrų
reguliuojamas centras
Statybinių pr. 39, Klaipėda
L. e. direktoriaus pareigas
Jelena Korėš

Kilus gaisras skambinkite telefonu 112.
Apie klibų gatvę informuokite patalpos esančius žmones.
Nepanikaukite!
Padaukite užsikimšusiems, vaikams, senyvo
amžiaus žmonėms bei negalėjusiems savaraiškiai evakuotis.
Iškilus bėgimui priemonių lokalizuoti gaisrą.
Esant galimybei, padiktuokite gėbiti materialines vertybes.

Sutarminiai ženklai:
Pagrindinis evakuacijos kelias
Atsarginis evakuacijos kelias
Elektrinis skydelis
Gaisras
Valstybinis
Jis eina čia (platus vieta)
Gaisrinis šlangas

Paragė:
UAR "Darbuotojų grupė"

**INŽINERINĖS PRAMONĖS
SKYRIUS
ANTRO AUKŠTO
ŽMONIŲ EVAKAVIMO PLANAS**

Tvirtinam:
VII Jėrinis sektorius darbotvyrų
reguliuojamas centras
Statybinių pr. 39, Klaipėda
L. e. direktoriaus pareigas
Jelena Korėš

Kilus gaisras skambinkite telefonu 112.
Apie klibų gatvę informuokite patalpos esančius žmones.
Nepanikaukite!
Padaukite užsikimšusiems, vaikams, senyvo
amžiaus žmonėms bei negalėjusiems savaraiškiai evakuotis.
Iškilus bėgimui priemonių lokalizuoti gaisrą.
Esant galimybei, padiktuokite gėbiti materialines vertybes.

Sutarminiai ženklai:
Pagrindinis evakuacijos kelias
Atsarginis evakuacijos kelias
Elektrinis skydelis
Gaisras
Valstybinis
Jis eina čia (platus vieta)
Gaisrinis šlangas

Paragė:
UAR "Darbuotojų grupė"

**Visuose pastato aukštuose vyksta profesinis mokymas, pamokų metu
evakuojantis mokytojai prižiūri, kad visi mokiniai evakuotusi iš klasių per
arčiausiai esantį išėjimą. Raktai nuo atsarginių išėjimų yra pakabinti prie durų
raudonos spalvos dėžutėse.**

**Praktinio mokymo dirbtuvėse
dirbantys moksleiviai ir
mokytojai evakuojasi per
išėjimą esantį koridoriaus gale.**

Tvirtinam:
VII Jėrinis sektorius darbotvyrų
reguliuojamas centras
Statybinių pr. 39, Klaipėda
L. e. direktoriaus pareigas
Jelena Korėš

Kilus gaisras skambinkite telefonu 112.
Apie klibų gatvę informuokite patalpos esančius žmones.
Nepanikaukite!
Padaukite užsikimšusiems, vaikams, senyvo
amžiaus žmonėms bei negalėjusiems savaraiškiai evakuotis.
Iškilus bėgimui priemonių lokalizuoti gaisrą.
Esant galimybei, padiktuokite gėbiti materialines vertybes.

Sutarminiai ženklai:
Pagrindinis evakuacijos kelias
Atsarginis evakuacijos kelias
Elektrinis skydelis
Gaisras
Valstybinis
Jis eina čia (platus vieta)
Gaisrinis šlangas

Paragė:
UAR "Darbuotojų grupė"

**INŽINERINĖS PRAMONĖS SKYRIUS
TREČIO AUKŠTO
ŽMONIŲ EVAKAVIMO PLANAS**

Tvirtinam:
VII Jėrinis sektorius darbotvyrų
reguliuojamas centras
Statybinių pr. 39, Klaipėda
L. e. direktoriaus pareigas
Jelena Korėš

Kilus gaisras skambinkite telefonu 112.
Apie klibų gatvę informuokite patalpos esančius žmones.
Nepanikaukite!
Padaukite užsikimšusiems, vaikams, senyvo
amžiaus žmonėms bei negalėjusiems savaraiškiai evakuotis.
Iškilus bėgimui priemonių lokalizuoti gaisrą.
Esant galimybei, padiktuokite gėbiti materialines vertybes.

Sutarminiai ženklai:
Pagrindinis evakuacijos kelias
Atsarginis evakuacijos kelias
Elektrinis skydelis
Gaisras
Valstybinis
Jis eina čia (platus vieta)
Gaisrinis šlangas

Paragė:
UAR "Darbuotojų grupė"

**Pastato antrame aukšte dirba
mokyklos administracija
evakuacijos metu evakuojasi per
centrinį išėjimą**

**INŽINERINĖS PRAMONĖS SKYRIUS
TREČIO AUKŠTO
ŽMONIŲ EVAKAVIMO PLANAS**

Tvirtinam:
VII Jėrinis sektorius darbotvyrų
reguliuojamas centras
Statybinių pr. 39, Klaipėda
L. e. direktoriaus pareigas
Jelena Korėš

Kilus gaisras skambinkite telefonu 112.
Apie klibų gatvę informuokite patalpos esančius žmones.
Nepanikaukite!
Padaukite užsikimšusiems, vaikams, senyvo
amžiaus žmonėms bei negalėjusiems savaraiškiai evakuotis.
Iškilus bėgimui priemonių lokalizuoti gaisrą.
Esant galimybei, padiktuokite gėbiti materialines vertybes.

Sutarminiai ženklai:
Pagrindinis evakuacijos kelias
Atsarginis evakuacijos kelias
Elektrinis skydelis
Gaisras
Valstybinis
Jis eina čia (platus vieta)
Gaisrinis šlangas

Paragė:
UAR "Darbuotojų grupė"

**Trečiame aukšte esantys moksleiviai
ir mokytojai evakuojasi per išėjimus
esančius pirmo aukšto foje.**

**INŽINERINĖS PRAMONĖS SKYRIUS
TREČIO AUKŠTO
ŽMONIŲ EVAKAVIMO PLANAS**

Tvirtinam:
VII Jėrinis sektorius darbotvyrų
reguliuojamas centras
Statybinių pr. 39, Klaipėda
L. e. direktoriaus pareigas
Jelena Korėš

Kilus gaisras skambinkite telefonu 112.
Apie klibų gatvę informuokite patalpos esančius žmones.
Nepanikaukite!
Padaukite užsikimšusiems, vaikams, senyvo
amžiaus žmonėms bei negalėjusiems savaraiškiai evakuotis.
Iškilus bėgimui priemonių lokalizuoti gaisrą.
Esant galimybei, padiktuokite gėbiti materialines vertybes.

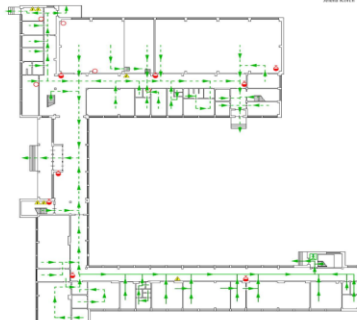
Sutarminiai ženklai:
Pagrindinis evakuacijos kelias
Atsarginis evakuacijos kelias
Elektrinis skydelis
Gaisras
Valstybinis
Jis eina čia (platus vieta)
Gaisrinis šlangas

Paragė:
UAR "Darbuotojų grupė"

Rambynų g. 14

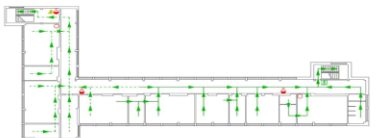
JURINIS IR ATSINAUJINANČIOS ENERGETIKOS SKYRIUS PIRMO AUKŠTO EVAKUACINIS PLANAS FIRST FLOOR EVACUATION PLAN

Projektas: VŠĮ "Būsto ūkio valdymas"
Adresas: Rambynų g. 14, Vilnius
L. e. išduokiamas pagal patvirtintą planą



JURINIS IR ATSINAUJINANČIOS ENERGETIKOS SKYRIUS KETVIRTO AUKŠTO EVAKUACINIS PLANAS FOURTH FLOOR EVACUATION PLAN

Projektas: VŠĮ "Būsto ūkio valdymas"
Adresas: Rambynų g. 14, Vilnius
L. e. išduokiamas pagal patvirtintą planą

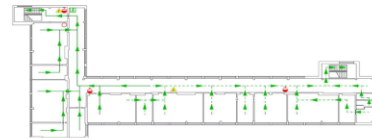


Pagrindinis evakuacijos kelias
Primary Exit route
 Antrinis evakuacijos kelias
Secondary Exit route
 Neliujamas gaisras
Fireproof
 Neliujamas protingas
Fireproof
 Elektrinis skydelis
Electrical board
 Čiurnas
You are here

112

JURINIS IR ATSINAUJINANČIOS ENERGETIKOS SKYRIUS TREČIO AUKŠTO EVAKUACINIS PLANAS THIRD FLOOR EVACUATION PLAN

Projektas: VŠĮ "Būsto ūkio valdymas"
Adresas: Rambynų g. 14, Vilnius
L. e. išduokiamas pagal patvirtintą planą



Pagrindinis evakuacijos kelias
Primary Exit route
 Antrinis evakuacijos kelias
Secondary Exit route
 Neliujamas gaisras
Fireproof
 Neliujamas protingas
Fireproof
 Elektrinis skydelis
Electrical board
 Čiurnas
You are here

112

Visuose pastato aukštuose vyksta moksleivių bendrojo ugdymo pamokos, profesinis bei praktinis mokymas. Evakuojantis pamokų metu mokytojai organizuoja evakuavimą per artimiausią ir laisvą išėjimą. Raktai nuo atsarginių išėjimų yra pakabinti prie durų raudonos spalvos dėžutėse.

Pastato antrame aukšte dirba mokyklos administracija evakuojasi per centrinį išėjimą

JURINIS IR ATSINAUJINANČIOS ENERGETIKOS SKYRIUS PIRMO AUKŠTO EVAKUACINIS PLANAS FIRST FLOOR EVACUATION PLAN

Projektas: VŠĮ "Būsto ūkio valdymas"
Adresas: Rambynų g. 14, Vilnius
L. e. išduokiamas pagal patvirtintą planą



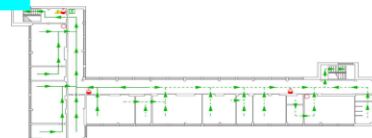
Praktinio mokymo poligone ir baseino patalpose esantys asmenys evakuojasi per abu išėjimus esančius patalpose. raktai pakabinti prie durų raudonose dėžutėse.

Neliujamas gaisras
Fireproof
 Gaisrinis čiaupas
Hydrant
 Elektrinis skydelis
Electrical board
 Čiurnas
You are here

112

JURINIS IR ATSINAUJINANČIOS ENERGETIKOS SKYRIUS KETVIRTO AUKŠTO EVAKUACINIS PLANAS FOURTH FLOOR EVACUATION PLAN

Projektas: VŠĮ "Būsto ūkio valdymas"
Adresas: Rambynų g. 14, Vilnius
L. e. išduokiamas pagal patvirtintą planą



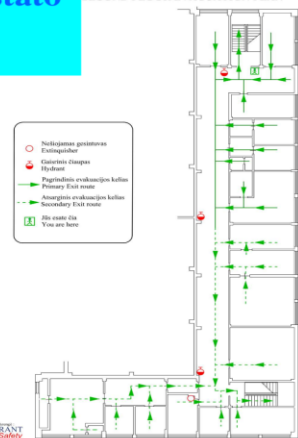
Pagrindinis evakuacijos kelias
Primary Exit route
 Antrinis evakuacijos kelias
Secondary Exit route
 Neliujamas gaisras
Fireproof
 Neliujamas protingas
Fireproof
 Elektrinis skydelis
Electrical board
 Čiurnas
You are here

112

Pastato pirmame aukšte budinčiojo buvimo vieta ir pastato raktų buvimo vieta.

S IR ATSINAUJINANČIOS ENERGETIKOS SKYRIUS ANTRIO AUKŠTO EVAKUACINIS PLANAS SECOND FLOOR EVACUATION PLAN

Projektas: VŠĮ "Būsto ūkio valdymas"
Adresas: Rambynų g. 14, Vilnius
L. e. išduokiamas pagal patvirtintą planą



Neliujamas gaisras
Fireproof
 Gaisrinis čiaupas
Hydrant
 Pagrindinis evakuacijos kelias
Primary Exit route
 Antrinis evakuacijos kelias
Secondary Exit route
 Čiurnas
You are here



Pagrindinis evakuacijos kelias
Primary Exit route
 Antrinis evakuacijos kelias
Secondary Exit route
 Neliujamas gaisras
Fireproof
 Elektrinis skydelis
Electrical board
 Čiurnas
You are here

112

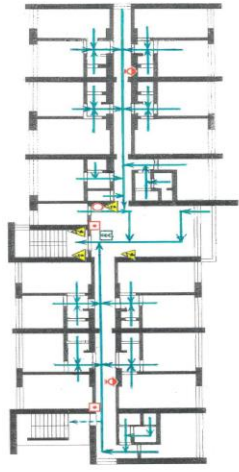
GABANT

GABANT

112

Tvirtina:
VI Jūraitis architektūros studija
regiono architektūros inspektorius
L. Štikonas
2023.07.10

ŽMONIŲ EVAKAVIMO IŠ 3 AUKŠTO PLANAS



112
112
112

Šis planas sudarytas siekiant išsiaiškinti, kaip evakuoti žmonių, gyvenančių šioje patalpoje, atvežti į saugią vietą. Planas turi būti atnaujintas, jei keičiasi patalpos paskirtis, padidėja žmonių skaičius, keičiasi išėjimo durys.

112
112
112

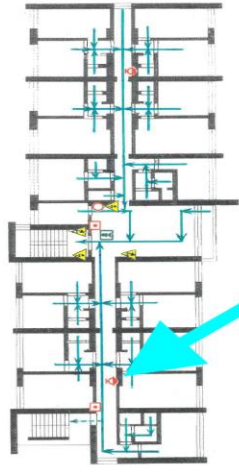
Šis planas sudarytas siekiant išsiaiškinti, kaip evakuoti žmonių, gyvenančių šioje patalpoje, atvežti į saugią vietą. Planas turi būti atnaujintas, jei keičiasi patalpos paskirtis, padidėja žmonių skaičius, keičiasi išėjimo durys.

112
112
112

Šis planas sudarytas siekiant išsiaiškinti, kaip evakuoti žmonių, gyvenančių šioje patalpoje, atvežti į saugią vietą. Planas turi būti atnaujintas, jei keičiasi patalpos paskirtis, padidėja žmonių skaičius, keičiasi išėjimo durys.

Tvirtina:
VI Jūraitis architektūros studija
regiono architektūros inspektorius
L. Štikonas
2023.07.10

ŽMONIŲ EVAKAVIMO IŠ 2 AUKŠTO PLANAS

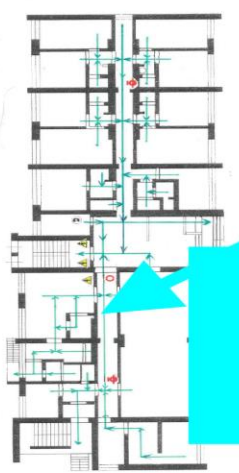


112
112
112

Šis planas sudarytas siekiant išsiaiškinti, kaip evakuoti žmonių, gyvenančių šioje patalpoje, atvežti į saugią vietą. Planas turi būti atnaujintas, jei keičiasi patalpos paskirtis, padidėja žmonių skaičius, keičiasi išėjimo durys.

Tvirtina:
VI Jūraitis architektūros studija
regiono architektūros inspektorius
L. Štikonas
2023.07.10

ŽMONIŲ EVAKAVIMO IŠ 1 AUKŠTO PLANAS



112
112
112

Šis planas sudarytas siekiant išsiaiškinti, kaip evakuoti žmonių, gyvenančių šioje patalpoje, atvežti į saugią vietą. Planas turi būti atnaujintas, jei keičiasi patalpos paskirtis, padidėja žmonių skaičius, keičiasi išėjimo durys.

112
112
112

Šis planas sudarytas siekiant išsiaiškinti, kaip evakuoti žmonių, gyvenančių šioje patalpoje, atvežti į saugią vietą. Planas turi būti atnaujintas, jei keičiasi patalpos paskirtis, padidėja žmonių skaičius, keičiasi išėjimo durys.

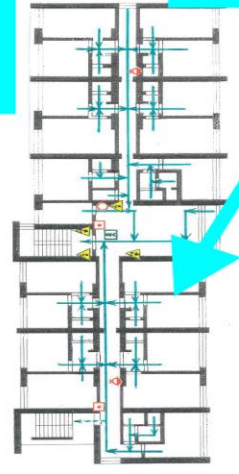
Visuose bendrabučio aukštuose gyvena moksleiviai, moksleivių evakuaciją prižiūri auklėtojai ir valdytojas evakuojasi per arčiausiai esantį ir/ar laisvą išėjimą. Visuose aukštuose prie avarinių išėjimų durų yra pakabintos raudonos spalvos

Pastato antrame aukšte yra bendrabučio valdytojo buvimo vieta ir atsarginių raktų nuo pastato patalpų buvimo vieta

Pastato pirmame aukšte yra būdinčiojo vieta ir pastato raktų buvimo vieta

Pastato ketvirtam e aukšte yra bendrabu

ŽMONIŲ EVAKAVIMO IŠ 5 AUKŠTO PLANAS

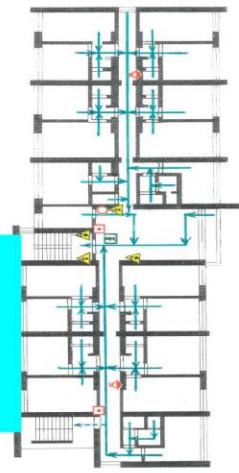


112
112
112

Šis planas sudarytas siekiant išsiaiškinti, kaip evakuoti žmonių, gyvenančių šioje patalpoje, atvežti į saugią vietą. Planas turi būti atnaujintas, jei keičiasi patalpos paskirtis, padidėja žmonių skaičius, keičiasi išėjimo durys.

Tvirtina:
VI Jūraitis architektūros studija
regiono architektūros inspektorius
L. Štikonas
2023.07.10

TO PLANAS



112
112
112

Šis planas sudarytas siekiant išsiaiškinti, kaip evakuoti žmonių, gyvenančių šioje patalpoje, atvežti į saugią vietą. Planas turi būti atnaujintas, jei keičiasi patalpos paskirtis, padidėja žmonių skaičius, keičiasi išėjimo durys.

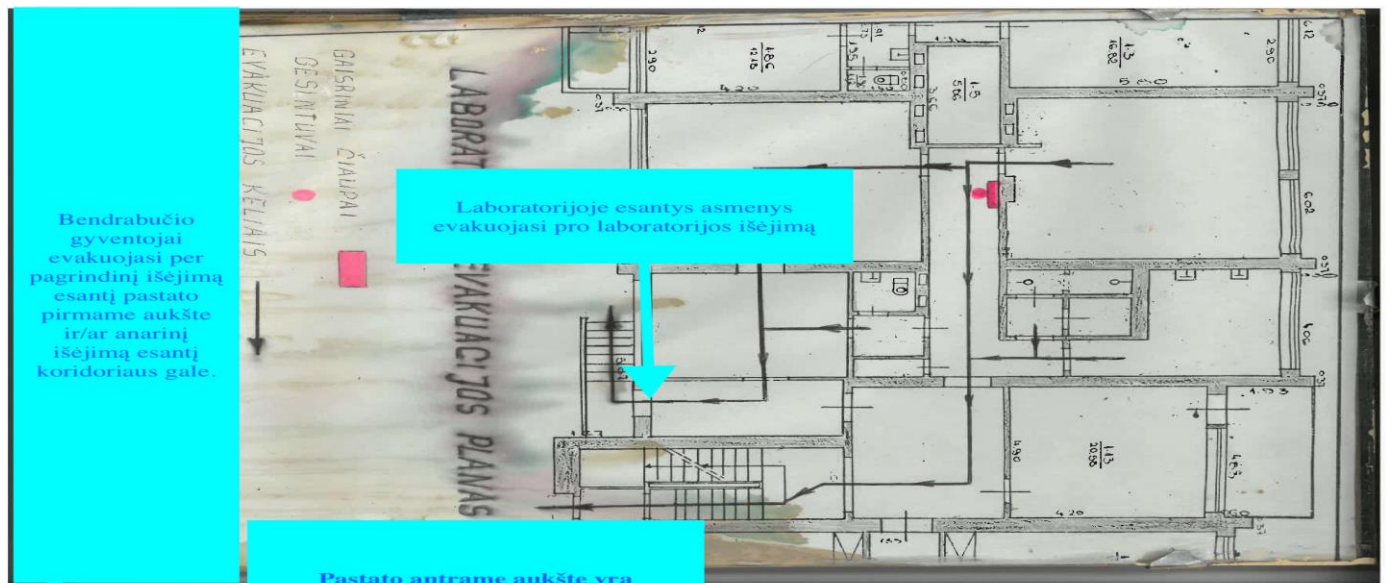
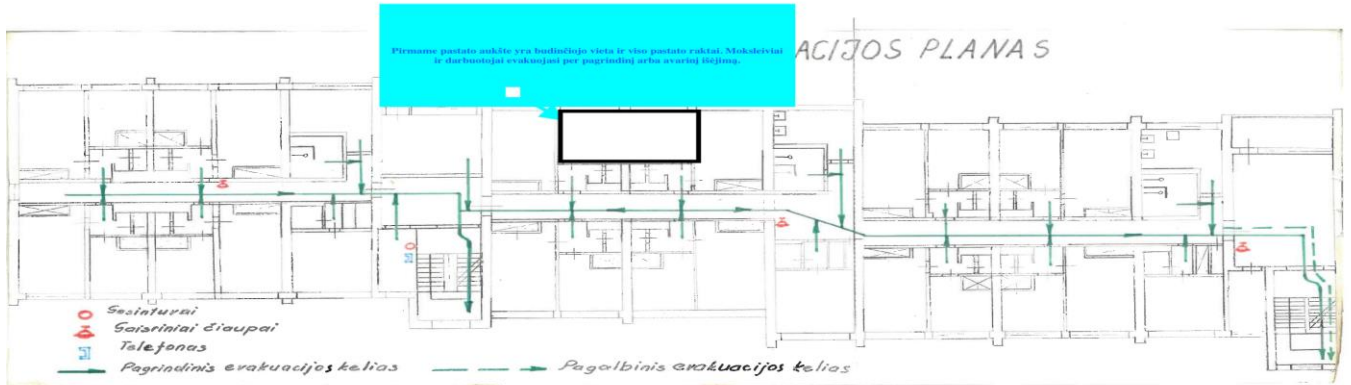
112
112
112

Šis planas sudarytas siekiant išsiaiškinti, kaip evakuoti žmonių, gyvenančių šioje patalpoje, atvežti į saugią vietą. Planas turi būti atnaujintas, jei keičiasi patalpos paskirtis, padidėja žmonių skaičius, keičiasi išėjimo durys.

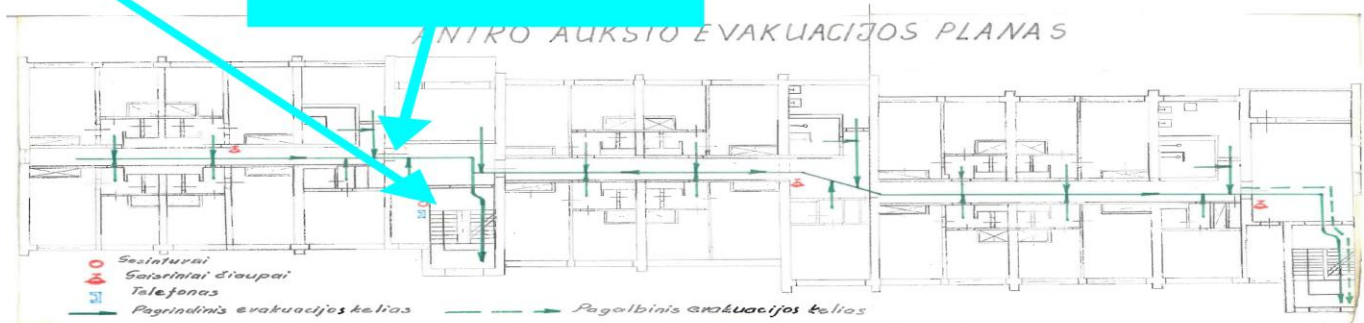
112
112
112

Šis planas sudarytas siekiant išsiaiškinti, kaip evakuoti žmonių, gyvenančių šioje patalpoje, atvežti į saugią vietą. Planas turi būti atnaujintas, jei keičiasi patalpos paskirtis, padidėja žmonių skaičius, keičiasi išėjimo durys.

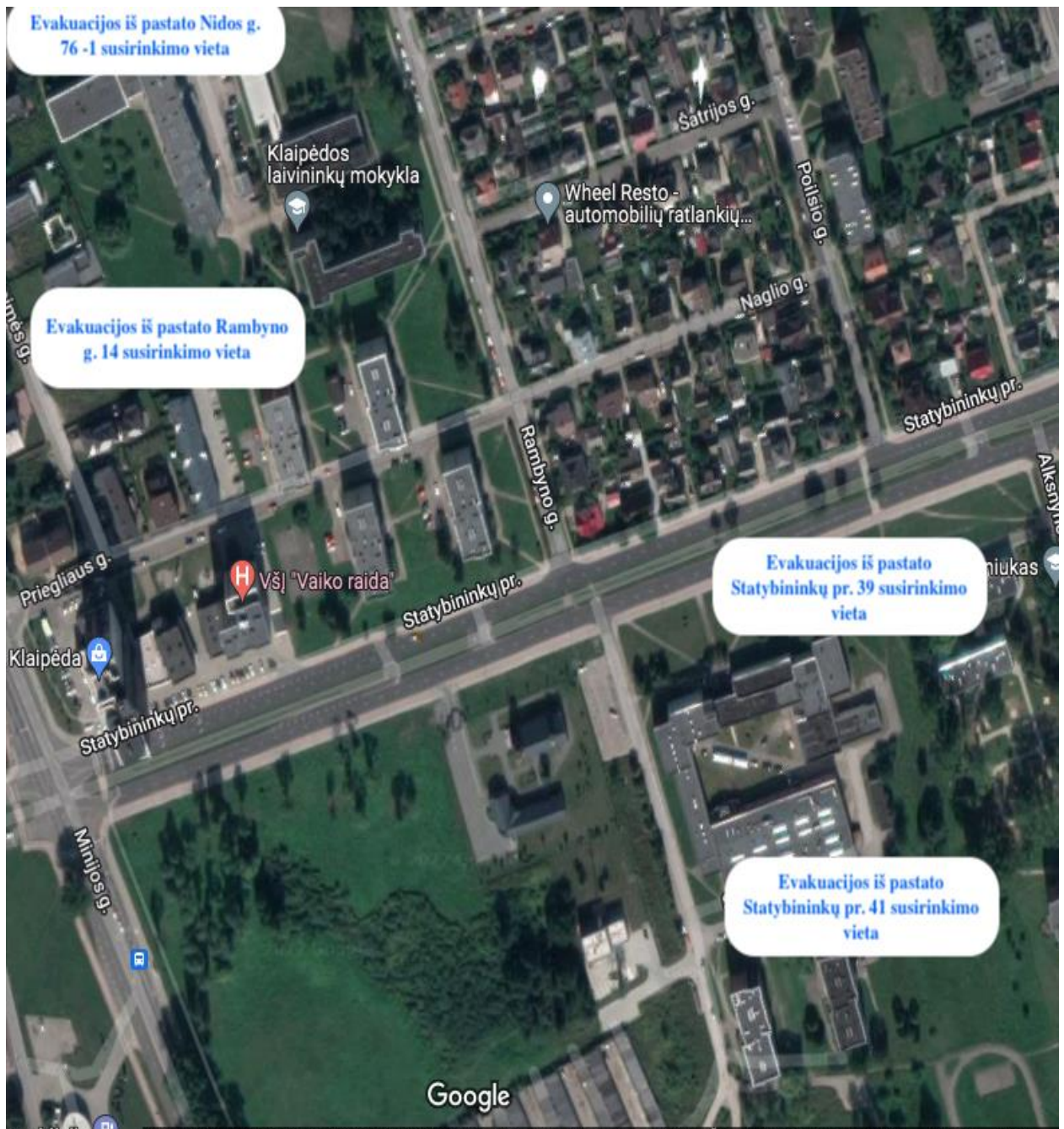
Rambyno g. 76-1



Pastato antrame aukšte yra bendrabučio auklėtojo buvimo vieta

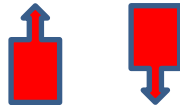


CENTRO DARBUOTOJŲ EVAKAVIMO TERITORIJOJE SCHEMA

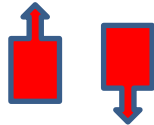


PERSPĖJIMO APIE ĮVYKĮ SCHEMA

BENDRASIS PAGALBOS CENTRAS 112



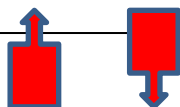
DIREKTORIUS, Tel. 8 46 348006. Sekretorė tel. 846 341815
info@jsdrc.lt



CIVILINĖS IR DARBŲ SAUGOS INŽINIERIUS,
Tel.8 46 416224

DIREKTORIAUS PAVADUOTOJA
UGDYMUI. Tel. 8 46 378190
DIREKTORIAUS PAVADUOTOJA
INFRASTRUKTŪRAI Tel. 8 46 232014

00



PEDAGOGAI



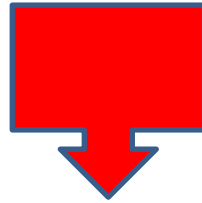
ADMINISTRACIJOS
DARBUOTOJAI



ŪKIO DALIES
DARBUOTOJAI

KEITIMOSI INFORMACIJA APIE ĮVYKĮ SCHEMA.

**KLAIPĖDOS PAULIAUS LINDENAU MOKYMO
CENTRAS**



KLAIPĖDOS MIESTO
SAVIVALDYBĖS
ADMINISTRACIJOS
CIVILINĖS SAUGOS
SKYRIUS
Tel. Nr. 8 46 396001



SPECIALIOSIOS
PAGALBOS
TARNYBOS
BENDROSIOS
PAGALBOS
CENTRAS
Tel. Nr. **112**

ELEKTROS
TEIKIMO
SUTRIKIMAI
AB "ESO" Tel. Nr.
1802
arba
8 700 77 000

KLAIPĖDOS
APSKRITIES
PRIEŠGAISRINĖS
VALDYBOS
CIVILINĖS
SAUGOS SKYRIUS
Tel.8 46 354470

VEIKSMŲ PLANAS KILUS GAISRUI

Eil. Nr.	Veiksmai kilus gaisrui	Veiksmų atlikimo tvarka	Atsakingi asmenys
1. DARBUOTOJO PASTEBĖJUSIO GAISRĄ VEIKSMAI			
1.1	 <p>Informavimas apie gaisrą. Pavojaus mygtuko paspaudimas</p>	Paspausti arčiausiai gaisro židinio esantį pavojaus mygtuką, skambinti skambučiu trys ilgi skambučio signalai jam nesant, aplinkinius apie gaisrą informuoti žodžiu - šaukiant "GAISRAS"	Budėtojas Asmuo pastebėjęs gaisrą
1.2	 <p>Skambinti</p>	Pranešti apie gaisrą bendruoju pagalbos telefonu 112. Pasitikti priešgaisrines gelbėjimo pajėgas ir nurodyti gaisro židinį.	Budėtojas asmuo pastebėjęs gaisrą Padalinio vadovas
1.3	 <p>SKYRIŲ TELEFONŲ NUMERIAI</p> <p>Pastatas Statybuninkų pr.39 Tel. +370 (46) 348 005</p> <p>Pastatatas Rambyno g.14 Tel. +370 (46) 341815</p> <p>Bendrabis Statybininkų pr.41 Tel. +370 (46) 348 014</p>	Informuoti Klaipėdos Pauliaus Lindenau mokymo centro direktorių, jam nesant informuoti pavaduotoją infrastruktūrai, pavaduotoją ugdymui arba skyrių vadovus. Išjungti elektros energijos tiekimą, išjungti vėdinimo sistemas.	Budėtojas Asmuo pastebėjęs gaisrą (nurodytais tel. numeriais) Elektrikas

1.4	 <p>Gaisras gesinamas kol atvyks ugniagesiai gesintuvais bei gaisro gesinimo čiaupais</p>	<p>Gaisras gesinamas kol atvyks ugniagesiai.</p> <p>Paaikėjus, kad gaisras likviduotas savo jėgomis, informuoti bendrąjį pagalbos centrą ir atšaukti iškvietimą.</p> <p>Jeigu gaisro gesinant su gesintuvais nepavyksta užgesinti per pirmas 10-15 s. padėti gesintuvą ir palikti patalpą, kurioje kilo gaisras.</p> <p>Išeinant nepamiršti uždaryti durų.</p>	<p>Budėtojas</p> <p>Asmuo pastebėjęs (arba užgesinęs) gaisrą</p> <p>Skyriaus vadovas</p>
1.5	<p>Darbuotojų bei mokinių evakuacija</p> 	<p>Evakuacijos ženklų nuorodomis per pagrindinį ar evakuacinius išėjimus palydimi Žmonės į evakuacijos susirinkimo vietą.</p>	<p>Direktorius</p> <p>Pavadootojai</p> <p>Padalinių vadovai</p> <p>Mokytojai (mokinių evakuacija pamokų metu)</p>
1.6	<p>Materialinių vertybių evakuacija ir apsauga</p>	<p>Dokumentai ir vertingi daiktai nešami į lauką. Dokumentų bei vertingų daiktų apsauga, sandėliavimas po gaisro.</p>	<p>Direktorius</p> <p>Direktoriaus pavadootojas infrastruktūrai</p> <p>Padalinių vadovai</p>

Klaipėdos Pauliaus Lindenau mokymo centras
Ekstremalių situacijų valdymo planas
PRIEDAS Nr. 11

ES-1, ES-2, ES-3 PRANEŠIMŲ FORMŲ PAVYZDŽIAI

(Pirminio pranešimo apie esamą ekstremalią situaciją formos pavyzdys) FORMA ES-1

PIRMINIS

PRANEŠIMAS

(esama ekstremali situacija)

1. PRANEŠĖJAS	2. ADRESATAS
DATA TEL. Nr.	TEL. Nr.
LAIKAS FAKSO Nr.	FAKSO Nr.
EL. PASTAS	EL. PASTAS
3. EKSTREMALIOS SITUACIJOS PAVADINIMAS	4. ŠIO PRANEŠIMO PRIEDAI (AKTUALUS DUOMENYS, APIE EKSTREMALIĄ
	LAPŲ SKAIČIUS
5. Į ĮVYKIO VIETĄ IŠVYKUSIOS (DALYVAVUSIOS) CIVILINĖS SAUGOS IR GELBĖJIMO SISTEMOS PAJĖGOS	
6. ĮVYKIO APRAŠYMAS	
6.1. KUR ĮVYKO	
6.2. KAS ĮVYKO	
6.3. KAS PRANEŠĖ	
6.4. PRIEŽASTYS	
6.5. PROGNOZĖ	
7. SUŽEISTIEJI SKAIČIUS	
8. ŽUVUSIEJI SKAIČIUS	
9. INFORMACIJĄ PATEIKĘS ASMUO (pareigos, parašas, vardas, pavardė)	

(Pranešimo apie atliekamus gelbėjimo darbus, ekstremalią situaciją formos pavyzdys)

FORMA ES-2

PRANEŠIMAS

(keitimasis informacija apie gelbėjimo darbus, esamą ekstremalią situaciją)

1. PRANEŠĖJAS	2. ADRESATAS
DATA TEL. Nr.	TEL. Nr.
LAIKAS FAKSO Nr.	FAKSO Nr.
EL. PASTAS	EL. PASTAS
3. EKSTREMALIOS SITUACIJOS PAVADINIMAS	4. ŠIO PRANEŠIMO PRIEDAI (AKTUALUS DUOMENYS APIE EKSTREMALIĄ
	LAPŲ SKAIČIUS
5. CIVILINĖS SAUGOS OPERACIJOS VADOVAS	6. GELBĖJIMO DARBŲ VADOVAS
TEL. Nr.	TEL. Nr.
7. DALYVAUJANČIOS PAJĖGOS (ĮMONĖS IR TECHNIKA)	8. DETALUS EKSTREMALIOS SITUACIJOS APIBŪDINIMAS, KEITIMASIS INFORMACIJA
9. PADARYTA ŽALA	10. SITUACIJOS ĮVERTINIMAS
11. GYVENTOJŲ / DARBUOTOJŲ APSAUGOS ORGANIZAVIMAS	
12. POREIKIAI, SIŪLYMAI, PASTABOS	
13. INFORMACIJĄ PATEIKĘS ASMUO (pareigos, parašas, vardas, pavardė)	

(Pranešimo apie ekstremalios situacijos padarinių likvidavimą formos pavyzdys)

FORMA ES-3

PRANEŠIMAS

(padėtis likvidavus ekstremalios situacijos padarinius)

1. PRANEŠĖJAS	2. ADRESATAS
DATA TEL. Nr.	TEL. Nr.
LAIKAS FAKSO Nr.	FAKSO Nr.
EL. PAŠTAS	EL. PAŠTAS
3. ĮVYKIO PABAIGA (TRUMPAS APRAŠYMAS)	4. ŠIO PRANEŠIMO PRIEDAI (AKTUALUS DUOMENYS APIE EKSTREMALIĄ
	LAPŲ SKAIČIUS
5. EKSTREMALIOS SITUACIJOS PAVADINIMAS	
6. ŽUVUSIEJI	
7. SUŽEISTIEJI	
8. KITA INFORMACIJA (VEIKSMAI, PADARYTA ŽALA, PATIRTI NUOSTOLIAI IR T. T.)	
9. DALYVAVUSIOS PAJĖGOS: ĮMONĖS TECHNIKA	
9.1.	
9.2.	
9.3.	
10. INFORMACIJĄ PATEIKĘS ASMUO	
(pareigos, parašas, vardas, pavardė)	

Klaipėdos Pauliaus Lindenau mokymo centras

Ekstremalių situacijų valdymo planas

PRIEDAS Nr. 12

ĮSTAIGOS VADOVŲ IR ATSAKINGŲ DARBUOTOJŲ SĄRAŠAS SU KONTAKTINIAIS DUOMENIMIS.

Statybininkų pr. 39, LT-93159		
Dr. Egidijus Skarbalius	Direktorius	378 190, tinklo Nr. 390
Aida Kleinauskienė	Administratorė	341 815, tinklo Nr. 315
Sigita Skubutienė	Direktoriaus pavaduotoja ugdymui	232 035, tinklo Nr. 235
Laimutė Vieraitienė	Profesinio skyriaus vedėja	231 965, tinklo Nr. 265
Danguolė Balsė	Direktoriaus pavaduotoja infrastruktūrai	232 014, tinklo Nr. 224
Dženeta Paulaitienė	Vyriausioji finansininkė	297 031, tinklo Nr. 331
Lukas Kimėnas	Finansininkas	379 856, tinklo Nr. 356
Rita Danilskienė	Pirkimų pardavimų specialistė	392 393, tinklo Nr. 393
Odeta Kupetienė	Metodininkė	232 123, tinklo Nr. 223
Vaiva Stuopelienė	Mokymo dalies administratorė	348 007, tinklo Nr. 207
Rasa Mitkutė	Projektų vadovė	232 019, tinklo Nr. 219
Justina Gudauskė	Psichologė	231 941, tinklo Nr. 241
Vitalijus Borta	Socialinis pedagogas	348 012, tinklo Nr. 212
Rūta Andriekienė	Darbų ir civilinės saugos inžinierė	416 224, tinklo Nr. 234
Ingrida Gedminaitė	Bibliotekos vedėja	392 555 tinklo Nr. 355
Giedrius Jokšas	Bendrabučio valdytojas	8 687 27381
Danutė Užkuraitienė	Valgyklos vedėja	8 625 85994
Andrej Dolgij	Informacinių technologijų specialistas	8 698 08815
Ernestas Vaivada	Archyvaras	8 620 43179
Mokyklos budėtojai Statybininkų pr. 39		348 005, tinklo Nr. 205
Rambyno g. 14, LT-93179		
Steponas Norvaiša	Dirbtuvių vedėjas	392 857, tinklo Nr. 357
Bendrabučio budėtojai Nidos g. 76		348 014, tinklo Nr. 214

Klaipėdos Pauliaus Lindenau mokymo centras
Ekstremalių situacijų valdymo planas
PRIEDAS Nr. 13

ĮSTAIGOS DIREKTORIAUS ĮSAKYMAI.



**VIEŠOSIOS ĮSTAIGOS KLAIPĖDOS PAULIAUS LINDENAU MOKYMO CENTRO
DIREKTORIUS**

**ĮSAKYMAS
DĖL EVAKAVIMO TVARKOS**

2023 m. vasario 24 d. Nr. V-45
Klaipėda

Vadovaudamasis LR civilinės saugos įstatymu ir Priešgaisrinės apsaugos ir gelbėjimo departamento prie Vidaus reikalų ministerijos direktoriaus 2010 m. balandžio 19 d. įsakymu Nr. 1-134, suvestine redakcija nuo 2021-05-01 patvirtintus kriterijus ūkio subjektams ir kitoms įstaigoms kurių vadovai turi organizuoti ekstremaliųjų situacijų valdymo planų rengimą ir centro 2022 m. gegužės 4 d. įsakymu Nr. V-53.

t v i r t i n u mokinių ir darbuotojų evakuacijos tvarką ekstremaliųjų situacijų atveju (pridedama ekstremaliųjų situacijų valdymo plano 6 priedas).

Direktorius

dr. Egidijus Skarbalius

Darbų ir civilinės saugos inžinierė

Rūta Andriekienė
2023-02-24



**VIEŠOSIOS ĮSTAIGOS KLAIPĖDOS PAULIAUS LINDENAU MOKYMO CENTRO
DIREKTORIUS**

**ĮSAKYMAS
DĖL DARBUOTOJŲ, ATSAKINGŲ UŽ GELBĖJIMO DARBŲ ORGANIZAVIMĄ
EKSTREMALIOSIOS SITUACIJOS ATVEJU, TVIRTINIMO**

2023 m. vasario 24 d. Nr. V- 44
Klaipėda

Vadovaudamasis LR civilinės saugos įstatymu ir Priešgaisrinės apsaugos ir gelbėjimo departamento prie Vidaus reikalų ministerijos direktoriaus 2010 m. balandžio 19 d. įsakymu Nr. 1-134, suvestine redakcija nuo 2021-05-01 patvirtintus kriterijus ūkio subjektams ir kitoms įstaigoms kurių vadovai turi organizuoti ekstremaliųjų situacijų valdymo planų rengimą. Atsakingais asmenimis už gelbėjimo darbų organizavimą įvykus ekstremaliai situacijai ir centro 2022 m. gegužės 4 d. įsakymu Nr. V-53:

S k i r i u Bendrabaučio valdytoją Giedrių Jokšą, dirbtuvių vedėją Steponą Norvaišą.

Direktorius

dr. Egidijus Skarbalius

Darbų ir civilinės saugos inžinierė

Rūta Andriekienė
2023-02-24

Susipažinome:

Giedrius Jokšas
2023-02-24

Steponas Norvaiša
2023-02-24



**VIEŠOSIOS ĮSTAIGOS KLAIPĖDOS PAULIAUS LINDENAU MOKYMO CENTRO
DIREKTORIUS**

**ĮSAKYMAS
DĖL ASMENŲ, ATSAKINGŲ UŽ INFORMACIJOS PRIĖMIMĄ IR TEIKIMĄ
BENDRAJAM PAGALBOS CENTRUI, SKYRIMO**

2023 m. vasario 24 d. Nr. V-43
Klaipėda

Vadovaudamasis LR civilinės saugos įstatymu ir Priešgaisrinės apsaugos ir gelbėjimo departamento prie Vidaus reikalų ministerijos direktoriaus 2010 m. balandžio 19 d. įsakymu Nr. 1-134, suvestine redakcija nuo 2021-05-01 patvirtintus kriterijus ūkio subjektams ir kitoms įstaigoms kurių vadovai turi organizuoti ekstremaliųjų situacijų valdymo planų rengimą centro 2022 m. gegužės 4 d. įsakymu Nr. V-53.

S k i r i u Civilinės ir darbų saugos inžinierę, atsakingą už pirmos pagalbos teikimą bei informacijos priėmimą ir teikimą bendrajam pagalbos centrui įvykus ekstremaliajam įvykiui.

Direktorius

dr. Egidijus Skarbalius

Darbų ir civilinės saugos inžinierė

Rūta Andriekienė
2023-02-24



**VIEŠOSIOS ĮSTAIGOS KLAIPĖDOS PAULIAUS LINDENAU MOKYMO CENTRO
DIREKTORIUS**

**ĮSAKYMAS
DĖL CIVILINĖS SAUGOS PERSPĖJIMO IR INFORMAVIMO SIGNALŲ**

2023 m. vasario 24 d. Nr. V-41
Klaipėda

Vadovaudamasis LR civilinės saugos įstatymo 16 straipsniu, Priešgaisrinės apsaugos ir gelbėjimo departamento prie Vidaus reikalų ministerijos direktoriaus 2010 m. balandžio 19 d. įsakymu Nr. 1-134, suvestine redakcija nuo 2021-05-01 patvirtintus kriterijus ūkio subjektams ir kitoms įstaigoms kurių vadovai turi organizuoti ekstremaliųjų situacijų valdymo planų rengimą ir centro 2022 m. gegužės 4 d. įsakymu Nr. V-53:

1. N u s t a t a u šiuos civilinės saugos signalus (pridedama):
2. Į p a r e i g o j u padalinių vadovus supažindinti mokytojus, darbuotojus ir mokinius su nustatytais signalais.

Direktorius

dr. Egidijus Skarbalius

Darbų ir civilinės saugos inžinierė

Rūta Andriekienė
2023-02-24



**VIEŠOSIOS ĮSTAIGOS JŪRINIO SEKTORIAUS DARBUOTOJŲ RENGIMO CENTRO
DIREKTORIUS**

**ĮSAKYMAS
DĖL CIVILINĖS SAUGOS PERSPĖJIMO IR INFORMAVIMO SIGNALŲ**

2022 m. kovo 25 d. Nr. V-34
Klaipėda

Vadovaudamasis LR civilinės saugos įstatymo 16 straipsniu, Priešgaisrinės apsaugos ir gelbėjimo departamento prie Vidaus reikalų ministerijos direktoriaus 2010 m. balandžio 19 d. įsakymu Nr. 1-134, suvestine redakcija nuo 2021-05-01 patvirtintus kriterijus ūkio subjektams ir kitoms įstaigoms kurių vadovai turi organizuoti ekstremaliųjų situacijų valdymo planų rengimą.

1. N u s t a t a u šiuos civilinės saugos signalus (pridedama):
2. Į p a r e i g o j u padalinių vadovus supažindinti mokytojus, darbuotojus ir mokinius su nustatytais signalais.

Direktorius

dr. Egidijus Skarbalius

Darbų ir civilinės saugos inžinierė


Rūta Andriekienė
2022-03-25

PATVIRTINTA

Klaipėdos Pauliaus Lindenau mokymo centro

2023-02-24 direktoriaus įsakymu Nr. V-41

Civilinės saugos signalai

1. Įspėjamasis:

Civilinės saugos signalo pavadinimas	Civilinės saugos garsinis signalas	Civilinės saugos signalo reikšmė
„Dėmesio visiems“	3 kartus kartojamas po 5 sek. trunkantis mokyklos skambučio garsinis signalas	Signalu pranešama apie netrukus būsimą svarbų pranešimą: 1. Apie susidariusią ekstremalios situacijos grėsmę mokyklos mokiniams, darbuotojams, svečiams arba pratybų metu. 2. Perspėjimo sistemos patikrinimo metu.
Išgirdę šį signalą visi privalo rinktis pastato kuriame tuo metu yra fojė, kad išklaudytų skelbiamą informaciją ir tolimesnius veiksmus!		

2. Informuojamasis:

Civilinės saugos signalo pavadinimas	Civilinės saugos garsinis signalas	Civilinės saugos signalo reikšmė
„Būtina skubiai evakuotis“	Iki 20 sek. trunkantis ištisinio mokyklos skambučio garsinis signalas	Signalu pranešama apie skubią evakuaciją iš mokyklos pastato pagal evakuacijos planus.
Išgirdę šį signalą visi privalo evakuotis iš pastato naudojantis išėjimais bei evakuacijos keliais ir/ ar veikti pagal nurodymus bei rinktis į numatytas susirinkimo vietas pažymėtas ženklais!		

3. Civilinės saugos signalų atšaukimas:

Civilinės saugos signalo pavadinimas	Civilinės saugos garsinis signalas	Civilinės saugos signalo reikšmė
„Atšaukiami visi civilinės saugos signalai“	Įprastas mokyklos skambučio garsinis signalas (<i>skirtas pamokų ir pertraukų trukmei nustatyti</i>)	Signalu pranešama apie visų pranešimų atšaukimą.
Šis signalas dažniausiai naudojamas pratybų metu, esant įvykiui informacija perduodama žodžiu, jeigu yra reikalinga naudojamosi garsiakalbiais.		



**VIEŠOSIOS ĮSTAIGOS KLAIPĖDOS PAULIAUS LINDENAU MOKYMO CENTRO
DIREKTORIUS**

**ĮSAKYMAS
DĖL CENTRO DARBUOTOJŲ VEIKSMŲ KILUS GAISRUI PLANO PATVIRTINIMO**

2023 m. vasario 24 d. Nr. V-42
Klaipėda

Vadovaudamasi Lietuvos Respublikos priešgaisrinės saugos įstatymo 13 straipsnio (Pagrindiniai gaisrų prevencijos reikalavimai) 1 dalies 3 punktu, kad būtų užtikrintas žmonių saugumas gaisrų metu, kai patalpose yra ar dirba daugiau kaip šimtas žmonių ir Gaisrinės saugos taisyklių 6 punktu ir centro 2022 m. gegužės 4 d. įsakymu Nr. V-53:

1. Tvirtinu Klaipėdos Pauliaus Lindenau mokyimo centro Darbuotojų veiksmų kilus gaisrui planą (pridedama).

Direktorius

dr. Egidijus Skarbalius


Danguolė Baisė
2023-02-24


Rūta Andriekienė
2023-02-24